

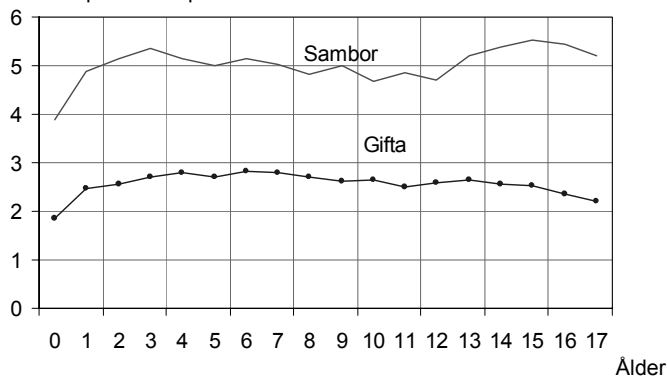
## 5. Separationer mellan föräldrar

Nästan 50 000 barn var under år 2004 med om att föräldrarna separerade. Risken för separation är betydligt högre i samboförhållanden än bland gifta. Det är dubbelt så vanligt att barn till sambor upplever en separation mellan föräldrarna som att barn till gifta gör det. År 2004 var 2,56 procent av alla barn med gifta föräldrar med om en separation men 4,94 procent barnen med samboföräldrar.

### Separationer per 100 barn med gifta och med samboföräldrar 2004

Se även tabell 5.1

Antal separationer per 100 barn



Källa: Registret över totalbefolkningen (RTB) 2004 och 2003.

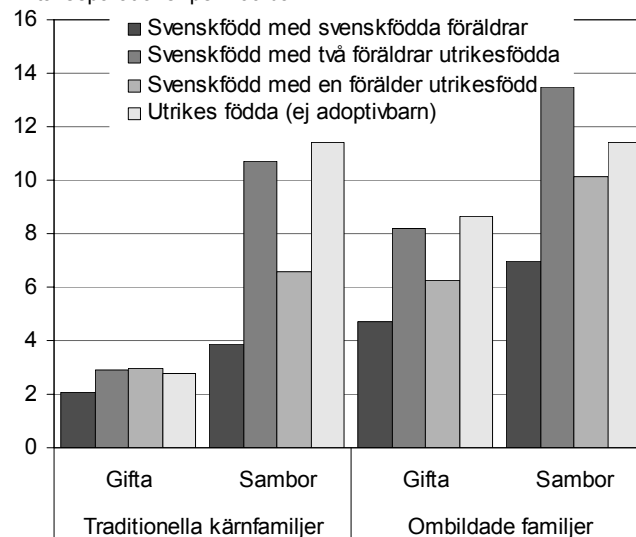
### Fler separationer i ombildade familjer

Ombildade familjer, dvs. familjer där mamma eller pappa bildat familj med ny partner, spricker oftare än traditionella kärnfamiljer. Med traditionell kärnfamilj menas familjer vars samtliga hemmaboende barn är parets gemensamma biologiska eller adoptivbarn. Under år 2004 var 2,85 procent av alla barn i traditionella barnfamiljer med om en separation mellan föräldrarna. För barn i ombildade familjer var det 3,27 procent av barnen.

### Separationer per 100 barn 0–17 år efter familjetyp och utländsk bakgrund 2004

Se även tabell 5.2 b

Antal separationer per 100 barn



Källa: Registret över totalbefolkningen (RTB) 2004 och 2003.

### Minskning av separationerna

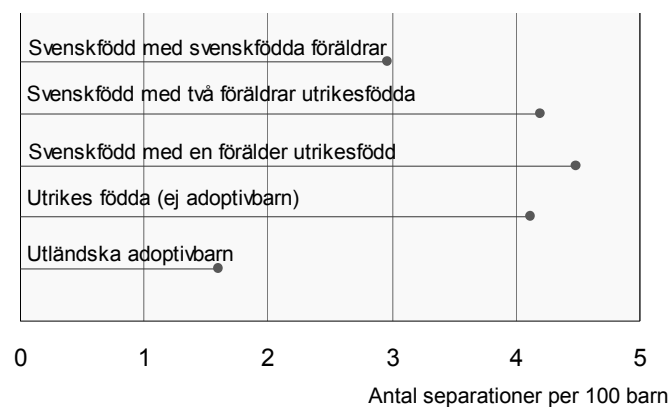
Under de senaste åren har andelen separationer minskat, från 3,54 per 100 barn år 1999 till 3,26 år 2004. Det är framför allt de höga separationsfrekvenserna bland sambor med gemensamma barn som har minskat.

### Invandrares barn oftare med om en separation

Det finns skillnader i separationsrisk mellan de barn som har utländsk bakgrund och de som har svensk. Av alla svenskfödda barn med svenskfödda föräldrar var det 2,97 procent som var med om en separation år 2004. Betydligt fler var det bland barn med utländsk bakgrund. Bland de utrikesfödda barnen var det 4,15 procent och bland de svenskfödda barnen med två utrikes födda föräldrar var det 4,21. Störst var andelen bland barnen som själva var födda i Sverige och hade en svensk och en utrikesfödd förälder, 4,52 procent.

### Separationer per 100 barn 0–17 år efter utländsk bakgrund 2004

Se även tabell 5.1 b



Källa: Registret över totalbefolkningen (RTB) 2004 och 2003.

#### Separation=isärflyttning

Separation definieras som isärflyttning mellan föräldrar eller andra vuxna i föräldrars ställe som barnen bor med. Det är alltså fråga om separation mellan boföräldrar. Oftast är boföräldrarna desamma som barnens biologiska föräldrar men kan även vara t.ex. mamma och styvpappa.

Föräldrar som varit folkbokförda tillsammans i slutet av året föres separationen (här 31 december 2003) men inte i slutet av året därpå (här 31 december 2004) räknas som isärflyttade. Isärflyttning är inte alltid desamma som separation. Av olika skäl kan föräldrar under en tid vara tvungna att bo på olika håll. Därför sker en viss överskattning av antalet separationer. Å andra sidan inräknas inte separationer mellan nyföddas föräldrar och inte heller separationer mellan sambor som saknar gemensamma barn. Här sker i stället alltså en underskattning av antalet separationer.

**Tidsserie 5****Föräldraseparationer 1999-2004 efter barnets kön och föräldrarnas sammanboendeform. Hemmaboende barn och ungdomar 0-17 år, 1999-2004. Antal och antal separationer per 100 barn under resp. år.**

Kön Ålder	Barn med gifta föräldrar		Barn med samboföräldrar		Separationer per 100 barn bland		
	Antal barn	Antal barn vars föräldrar separerat	Antal barn	Antal barn vars föräldrar separerat	Gifta föräldrar	Sambo- föräldrar	Samtliga
<b>1999</b>							
Båda könen	1 154 954	32394	387 749	22 179	2,80	5,72	3,54
Flickor	561 675	15 976	188 835	10 935	2,84	5,79	3,59
Pojkar	593 279	16 418	198 914	11 244	2,77	5,65	3,49
<b>2000</b>							
Båda könen	1 130 804	30 246	395 844	21 198	2,68	5,36	3,37
Flickor	549 888	14 916	192 489	10 345	2,71	5,37	3,40
Pojkar	580 916	15 330	203 355	10 853	2,64	5,34	3,34
<b>2001</b>							
Båda könen	1 117 512	30 098	405 574	21 495	2,69	5,30	3,39
Flickor	543 596	14 742	197 146	10 481	2,71	5,32	3,41
Pojkar	573 916	15 356	208 428	11 014	2,68	5,28	3,37
<b>2002</b>							
Båda könen	1 099 676	29 374	417 209	21 166	2,67	5,07	3,33
Flickor	534 894	14 593	202 698	10 447	2,73	5,15	3,39
Pojkar	564 782	14 781	214 511	10 719	2,62	5,00	3,27
<b>2003</b>							
Båda könen	1 085 458	28 038	430 196	21 527	2,58	5,00	3,27
Flickor	527 456	13 858	209 021	10 441	2,63	5,00	3,30
Pojkar	558 002	14 180	221 175	11 086	2,54	5,01	3,24
<b>2004</b>							
Båda könen	1 072 444	27 480	443 235	21 891	2,56	4,94	3,26
Flickor	521 318	13 483	215 469	10 779	2,59	5,00	3,29
Pojkar	551 126	13 997	227 766	11 112	2,54	4,88	3,22

Källa: Registret över totalbefolkningen (RTB). Uppgifterna avser 31 december respektive år.

Separation: Som separerade ett visst år räknas personer som var folkbokförda på olika adresser 31/12 det året men var boföräldrar folkbokförda på samma adress 31/12 året innan och där ingen av dem avlidit under året. I de fall bägge boföräldrarna emigrerat har de räknats som alltjämt sammanboende.

Tabell 5.1 a

**Föräldraseparationer under år 2004 efter barnets kön och ålder samt föräldrarnas sammanboendeform. Hemmaboende barn och ungdomar 0-21 år, 2003-12-31. Antal och antal separationer per 100 barn**

Kön Ålder (2003)	Barn med gifta föräldrar		Barn med samboföräldrar		Separationer per 100 barn bland		
	Antal barn (2003)	Antal barn vars föräldrar separerat 2004	Antal barn (2003)	Antal barn vars föräldrar separerat 2004	Gifta föräldrar	Sambo- föräldrar	Samtliga
<b>Båda könen</b>							
0 år	44 082	811	45 957	1 779	1,84	3,87	2,88
1 år	47 181	1 171	40 701	1 986	2,48	4,88	3,59
2 år	47 300	1 216	34 749	1 791	2,57	5,15	3,66
3 år	48 292	1 306	31 072	1 663	2,70	5,35	3,74
4 år	48 780	1 366	27 301	1 408	2,80	5,16	3,65
5 år	50 103	1 351	25 473	1 274	2,70	5,00	3,47
6 år	50 953	1 440	23 747	1 222	2,83	5,15	3,56
7 år	53 432	1 495	23 741	1 195	2,80	5,03	3,49
8 år	58 018	1 580	24 087	1 163	2,72	4,83	3,34
9 år	63 746	1 678	23 993	1 203	2,63	5,01	3,28
10 år	66 758	1 764	23 753	1 115	2,64	4,69	3,18
11 år	70 408	1 767	23 239	1 128	2,51	4,85	3,09
12 år	72 768	1 888	21 828	1 030	2,59	4,72	3,08
13 år	73 839	1 952	20 407	1 065	2,64	5,22	3,20
14 år	71 849	1 832	16 297	875	2,55	5,37	3,07
15 år	71 174	1 803	14 366	794	2,53	5,53	3,04
16 år	67 470	1 587	11 977	650	2,35	5,43	2,82
17 år	66 291	1 473	10 547	550	2,22	5,21	2,63
18 år	63 273	1 124	8 734	413	1,78	4,73	2,13
19 år	53 215	691	6 692	226	1,30	3,38	1,53
20 år	40 786	437	4 756	148	1,07	3,11	1,28
21 år	30 622	285	3 347	103	0,93	3,08	1,14
1-5 år	241 656	6 410	159 296	8 122	2,65	5,10	3,62
6-12 år	436 083	11 612	164 388	8 056	2,66	4,90	3,28
13-17 år	350 623	8 647	73 594	3 934	2,47	5,35	2,97
18-21 år	187 896	2 537	23 529	890	1,35	3,78	1,62
0-17 år	1 072 444	27 480	443 235	21 891	2,56	4,94	3,26
0-21 år	1 260 340	30 017	466 764	22 781	2,38	4,88	3,06
<b>Åldersstandardiserade tal</b>							
0-17 år	-	-	-	-	2,56	5,01	-
<b>Flickor</b>							
0 år	21 396	391	22 262	867	1,83	3,89	2,88
1 år	22 961	559	19 928	977	2,43	4,90	3,58
2 år	23 071	572	16 761	839	2,48	5,01	3,54
3 år	23 427	625	15 156	830	2,67	5,48	3,77
4 år	23 905	668	13 253	699	2,79	5,27	3,68
5 år	24 214	667	12 371	631	2,75	5,10	3,55
6 år	24 904	707	11 508	607	2,84	5,27	3,61
7 år	26 259	722	11 569	593	2,75	5,13	3,48
8 år	28 132	771	11 691	530	2,74	4,53	3,27
9 år	31 355	836	11 748	589	2,67	5,01	3,31
10 år	32 767	857	11 659	524	2,62	4,49	3,11
11 år	34 114	843	11 304	538	2,47	4,76	3,04
12 år	35 150	955	10 601	538	2,72	5,07	3,26
13 år	35 764	985	9 901	549	2,75	5,54	3,36
14 år	34 785	938	8 019	454	2,70	5,66	3,25
15 år	34 407	944	6 871	411	2,74	5,98	3,28
16 år	32 794	753	5 794	329	2,30	5,68	2,80
17 år	31 913	690	5 073	274	2,16	5,40	2,61
18 år	30 046	511	4 159	192	1,70	4,62	2,06
19 år	24 222	291	2 982	89	1,20	2,98	1,40
20 år	17 205	171	1 980	50	0,99	2,53	1,15
21 år	12 295	101	1 328	37	0,82	2,79	1,01
0-17 år	521 318	13 483	215 469	10 779	2,59	5,00	3,29
0-21 år	605 086	14 557	225 918	11 147	2,41	4,93	3,09

Tabell 5.1 a (forts.)

**Föräldraseparationer under år 2004 efter barnets kön och ålder samt föräldrarnas sammanboendeform. Hemmaboende barn och ungdomar 0-21 år, 2003-12-31. Antal och antal separationer per 100 barn**

Kön Ålder (2003)	Barn med gifta föräldrar		Barn med samboföräldrar		Separationer per 100 barn bland		
	Antal barn (2003)	Antal barn vars föräldrar separerat 2004	Antal barn (2003)	Antal barn vars föräldrar separerat 2004	Gifta föräldrar	Sambo- föräldrar	Samtliga
<b>Pojkar</b>							
0 år	22 686	420	23 695	912	1,85	3,85	2,87
1 år	24 220	612	20 773	1 009	2,53	4,86	3,60
2 år	24 229	644	17 988	952	2,66	5,29	3,78
3 år	24 865	681	15 916	833	2,74	5,23	3,71
4 år	24 875	698	14 048	709	2,81	5,05	3,61
5 år	25 889	684	13 102	643	2,64	4,91	3,40
6 år	26 049	733	12 239	615	2,81	5,02	3,52
7 år	27 173	773	12 172	602	2,84	4,95	3,49
8 år	29 886	809	12 396	633	2,71	5,11	3,41
9 år	32 391	842	12 245	614	2,60	5,01	3,26
10 år	33 991	907	12 094	591	2,67	4,89	3,25
11 år	36 294	924	11 935	590	2,55	4,94	3,14
12 år	37 618	933	11 227	492	2,48	4,38	2,92
13 år	38 075	967	10 506	516	2,54	4,91	3,05
14 år	37 064	894	8 278	421	2,41	5,09	2,90
15 år	36 767	859	7 495	383	2,34	5,11	2,81
16 år	34 676	834	6 183	321	2,41	5,19	2,83
17 år	34 378	783	5 474	276	2,28	5,04	2,66
18 år	33 227	613	4 575	221	1,84	4,83	2,21
19 år	28 993	400	3 710	137	1,38	3,69	1,64
20 år	23 581	266	2 776	98	1,13	3,53	1,38
21 år	18 327	184	2 019	66	1,00	3,27	1,23
0-17 år	551 126	13 997	227 766	11 112	2,54	4,88	3,22
0-21 år	655 254	15 460	240 846	11 634	2,36	4,83	3,02

Källa: Registret över totalbefolkningen (RTB) 2004 och 2003. Uppgifterna avser 31 december respektive år.

Separation = Som separerade år 2004 räknas boföräldrar som var folkbokförda på samma adress 2003-12-31 men på olika adresser 2004-12-31 och där ingen av boföräldrarna avlidit under året. I de fall bägge boföräldrarna emigrerat har de räknats som alltjämt sammanboende.

Tabell 5.1 b

**Föräldraseparationer under år 2004 efter svensk och utländsk bakgrund, kön och ålder samt föräldrarnas sammanboendeform. Hemmaboende barn och ungdomar 0-21 år, 2003-12-31. Antal och antal separationer per 100 barn**

Kön Ålder (2003)	Barn med gifta föräldrar		Barn med samboföräldrar		Separationer per 100 barn bland		
	Antal barn (2003)	Antal barn vars föräldrar separerat 2004	Antal barn (2003)	Antal barn vars föräldrar separerat 2004	Gifta föräldrar	Sambo- föräldrar	Samtliga
<b>Båda könen</b>							
<b>0-5 år</b>							
Barn födda i Sverige	273 959	6 916	204 217	9 822	2,52	4,81	3,50
Båda föräldrarna födda i Sverige	193 524	3 987	178 136	7 553	2,06	4,24	3,10
Båda föräldrarna födda utomlands	46 670	1 714	6 703	810	3,67	12,10	4,73
En förälder född utomlands	32 962	1 186	18 896	1 417	3,60	7,50	5,02
Uppgift saknas	803	29	482	42	3,61	8,71	5,53
Barn födda utomlands	11 779	305	1 036	79	2,59	7,63	3,00
Biologiska barn	7 895	250	1 034	79	3,17	7,64	3,68
Utländska adoptivbarn	3 884	55	2	0	1,42	0,00	1,42
<b>6-12 år</b>							
Barn födda i Sverige	407 539	10 678	162 770	7 873	2,62	4,84	3,25
Båda föräldrarna födda i Sverige	319 004	7 753	141 559	6 099	2,43	4,31	3,01
Båda föräldrarna födda utomlands	47 319	1 454	6 275	668	3,07	10,60	3,96
En förälder född utomlands	39 985	1 391	14 475	1 057	3,48	7,30	4,50
Uppgift saknas	1 231	80	461	49	6,50	10,60	7,62
Barn födda utomlands	28 544	934	1 618	183	3,27	11,30	3,70
Biologiska barn	22 919	843	1 599	182	3,68	11,40	4,18
Utländska adoptivbarn	5 625	91	19	1	1,62	5,26	1,63
<b>13-17 år</b>							
Barn födda i Sverige	316 840	7 528	71 591	3 672	2,38	5,13	2,88
Båda föräldrarna födda i Sverige	266 624	6 070	61 803	2 916	2,28	4,72	2,74
Båda föräldrarna födda utomlands	20 949	582	2 719	264	2,78	9,71	3,57
En förälder född utomlands	28 412	838	6 769	464	2,95	6,85	3,70
Uppgift saknas	855	38	300	28	4,44	9,33	5,71
Barn födda utomlands	33 783	1 119	2 003	262	3,31	13,10	3,86
Biologiska barn	28 885	1 037	1 963	260	3,59	13,20	4,20
Utländska adoptivbarn	4 898	82	40	2	1,67	5,00	1,70
<b>18-21 år</b>							
Barn födda i Sverige	167 144	2 067	22 234	777	1,24	3,49	1,50
Båda föräldrarna födda i Sverige	142 811	1 715	18 835	591	1,20	3,14	1,43
Båda föräldrarna födda utomlands	9 594	151	1 118	75	1,57	6,71	2,11
En förälder född utomlands	14 462	201	2 191	106	1,39	4,84	1,84
Uppgift saknas	277	0	90	5	0,00	5,56	1,36
Barn födda utomlands	20 752	470	1 295	113	2,26	8,73	2,64
Biologiska barn	17 062	442	1 272	112	2,59	8,81	3,02
Utländska adoptivbarn	3 690	28	23	1	0,76	4,35	0,78
<b>0-17 år</b>							
Barn födda i Sverige	998 338	25 122	438 578	21 367	2,52	4,87	3,24
Båda föräldrarna födda i Sverige	779 152	17 810	381 498	16 568	2,29	4,34	2,96
Båda föräldrarna födda utomlands	114 938	3 750	15 697	1 742	3,26	11,10	4,20
En förälder född utomlands	101 359	3 415	40 140	2 938	3,37	7,32	4,49
Uppgift saknas	2 889	147	1 243	119	5,09	9,57	6,44
Barn födda utomlands	74 106	2 358	4 657	524	3,18	11,30	3,66
Biologiska barn	59 699	2 130	4 596	521	3,57	11,30	4,12
Utländska adoptivbarn	14 407	228	61	3	1,58	4,92	1,60
<b>0-21 år</b>							
Barn födda i Sverige	1 165 482	27 189	460 812	22 144	2,33	4,81	3,03
Båda föräldrarna födda i Sverige	921 963	19 525	400 333	17 159	2,12	4,29	2,77
Båda föräldrarna födda utomlands	124 532	3 901	16 815	1 817	3,13	10,80	4,05
En förälder född utomlands	115 821	3 616	42 331	3 044	3,12	7,19	4,21
Uppgift saknas	3 166	147	1 333	124	4,64	9,30	6,02
Barn födda utomlands	94 858	2 828	5 952	637	2,98	10,70	3,44
Biologiska barn	76 761	2 572	5 868	633	3,35	10,80	3,88
Utländska adoptivbarn	18 097	256	84	4	1,41	4,76	1,43

Källa: Registret över totalbefolkningen (RTB) 2004 och 2003. Uppgifterna avser 31 december respektive år.

Separation = Som separerade år 2004 räknas boföräldrar som var folkbokförda på samma adress 2003-12-31 men på olika adresser 2004-12-31 och där ingen av boföräldrarna avlidit under året. I de fall bägge boföräldrarna emigrerat har de räknats som alltjämt sammanboende.

Tabell 5.1 b (forts.)

**Föräldraseparationer under år 2004 efter svensk och utländsk bakgrund, kön och ålder samt föräldrarnas sammanboendeform. Hemmaboende barn och ungdomar 0-21 år, 2003-12-31. Antal och antal separationer per 100 barn**

Kön Ålder (2003)	Barn med gifta föräldrar		Barn med samboföräldrar		Separationer per 100 barn bland		
	Antal barn (2003)	Antal barn vars föräldrar separerat 2004	Antal barn (2003)	Antal barn vars föräldrar separerat 2004	Gifta föräldrar	Sambo- föräldrar	Samtliga
<b>Flickor</b>							
<b>0-5 år</b>							
Barn födda i Sverige	132 954	3 339	99 239	4 804	2,51	4,84	3,51
Båda föräldrarna födda i Sverige	93 611	1 888	86 490	3 690	2,02	4,27	3,10
Båda föräldrarna födda utomlands	22 926	850	3 255	403	3,71	12,40	4,79
En förälder född utomlands	16 012	579	9 248	688	3,62	7,44	5,02
Uppgift saknas	405	22	246	23	5,43	9,35	6,91
Barn födda utomlands	6 020	143	492	39	2,38	7,93	2,79
Biologiska barn	3 875	111	490	39	2,86	7,96	3,44
Utländska adoptivbarn	2 145	32	2	0	1,49	0,00	1,49
<b>6-12 år</b>							
Barn födda i Sverige	198 648	5 260	79 290	3 833	2,65	4,83	3,27
Båda föräldrarna födda i Sverige	155 683	3 799	68 927	2 986	2,44	4,33	3,02
Båda föräldrarna födda utomlands	22 863	696	3 033	314	3,04	10,40	3,90
En förälder född utomlands	19 497	727	7 064	509	3,73	7,21	4,65
Uppgift saknas	605	38	266	24	6,28	9,02	7,12
Barn födda utomlands	14 033	431	790	86	3,07	10,90	3,49
Biologiska barn	11 232	387	777	85	3,45	10,90	3,93
Utländska adoptivbarn	2 801	44	13	1	1,57	7,69	1,60
<b>13-17 år</b>							
Barn födda i Sverige	153 442	3 832	34 739	1 884	2,50	5,42	3,04
Båda föräldrarna födda i Sverige	129 002	3 111	29 993	1 464	2,41	4,88	2,88
Båda föräldrarna födda utomlands	10 191	281	1 341	143	2,76	10,70	3,68
En förälder född utomlands	13 846	422	3 259	258	3,05	7,92	3,98
Uppgift saknas	403	18	146	19	4,47	13,00	6,74
Barn födda utomlands	16 221	478	919	133	2,95	14,50	3,56
Biologiska barn	13 708	447	897	131	3,26	14,60	3,96
Utländska adoptivbarn	2 513	31	22	2	1,23	9,09	1,30
<b>18-21 år</b>							
Barn födda i Sverige	74 522	865	9 858	324	1,16	3,29	1,41
Båda föräldrarna födda i Sverige	63 511	719	8 350	244	1,13	2,92	1,34
Båda föräldrarna födda utomlands	4 393	61	484	35	1,39	7,23	1,97
En förälder född utomlands	6 492	85	984	42	1,31	4,27	1,70
Uppgift saknas	126	0	40	3	0,00	7,50	1,81
Barn födda utomlands	9 246	209	591	44	2,26	7,45	2,57
Biologiska barn	7 532	193	584	44	2,56	7,53	2,92
Utländska adoptivbarn	1 714	16	7	0	0,93	0,00	0,93
<b>0-17 år</b>							
Barn födda i Sverige	485 044	12 431	213 268	10 521	2,56	4,93	3,29
Båda föräldrarna födda i Sverige	378 296	8 798	185 410	8 140	2,33	4,39	3,00
Båda föräldrarna födda utomlands	55 980	1 827	7 629	860	3,26	11,30	4,22
En förälder född utomlands	49 355	1 728	19 571	1 455	3,50	7,43	4,62
Uppgift saknas	1 413	78	658	66	5,52	10,00	6,95
Barn födda utomlands	36 274	1 052	2 201	258	2,90	11,70	3,40
Biologiska barn	28 815	945	2 164	255	3,28	11,80	3,87
Utländska adoptivbarn	7 459	107	37	3	1,43	8,11	1,47
<b>0-21 år</b>							
Barn födda i Sverige	559 566	13 296	223 126	10 845	2,38	4,86	3,08
Båda föräldrarna födda i Sverige	441 807	9 517	193 760	8 384	2,15	4,33	2,82
Båda föräldrarna födda utomlands	60 373	1 888	8 113	895	3,13	11,00	4,06
En förälder född utomlands	55 847	1 813	20 555	1 497	3,25	7,28	4,33
Uppgift saknas	1 539	78	698	69	5,07	9,89	6,57
Barn födda utomlands	45 520	1 261	2 792	302	2,77	10,80	3,24
Biologiska barn	36 347	1 138	2 748	299	3,13	10,90	3,68
Utländska adoptivbarn	9 173	123	44	3	1,34	6,82	1,37

Källa: Registret över totalbefolkningen (RTB) 2004 och 2003. Uppgifterna avser 31 december respektive år.

Separation = Som separerade år 2004 räknas boföräldrar som var folkbokförda på samma adress 2003-12-31 men på olika adresser 2004-12-31 och där ingen av boföräldrarna avlidit under året. I de fall bägge boföräldrarna emigrerat har de räknats som alljämt sammanboende.

Tabell 5.1 b (forts.)

**Föräldraseparationer under år 2004 efter svensk och utländsk bakgrund, kön och ålder samt föräldrarnas sammanboendeform. Hemmaboende barn och ungdomar 0-21 år, 2003-12-31. Antal och antal separationer per 100 barn**

Kön	Barn med gifta föräldrar		Barn med samboföräldrar		Separationer per 100 barn bland		
	Antal barn (2003)	Antal barn vars föräldrar separerat 2004	Antal barn (2003)	Antal barn vars föräldrar separerat 2004	Gifta föräldrar	Sambo- föräldrar	Samtliga
<b>Pojkar</b>							
<b>0-5 år</b>							
Barn födda i Sverige	141 005	3 577	104 978	5 018	2,54	4,78	3,49
Båda föräldrarna födda i Sverige	99 913	2 099	91 646	3 863	2,10	4,22	3,11
Båda föräldrarna födda utomlands	23 744	864	3 448	407	3,64	11,80	4,67
En förälder född utomlands	16 950	607	9 648	729	3,58	7,56	5,02
Uppgift saknas	398	7	236	19	1,76	8,05	4,10
Barn födda utomlands	5 759	162	544	40	2,81	7,35	3,20
Biologiska barn	4 020	139	544	40	3,46	7,35	3,92
Utländska adoptivbarn	1 739	23	-	-	1,32	-	1,32
<b>6-12 år</b>							
Barn födda i Sverige	208 891	5 418	83 480	4 040	2,59	4,84	3,23
Båda föräldrarna födda i Sverige	163 321	3 954	72 632	3 113	2,42	4,29	3,00
Båda föräldrarna födda utomlands	24 456	758	3 242	354	3,10	10,90	4,01
En förälder född utomlands	20 488	664	7 411	548	3,24	7,39	4,34
Uppgift saknas	626	42	195	25	6,71	12,80	8,16
Barn födda utomlands	14 511	503	828	97	3,47	11,70	3,91
Biologiska barn	11 687	456	822	97	3,90	11,80	4,42
Utländska adoptivbarn	2 824	47	6	0	1,66	0,00	1,66
<b>13-17 år</b>							
Barn födda i Sverige	163 398	3 696	36 852	1 788	2,26	4,85	2,74
Båda föräldrarna födda i Sverige	137 622	2 959	31 810	1 452	2,15	4,56	2,60
Båda föräldrarna födda utomlands	10 758	301	1 378	121	2,80	8,78	3,48
En förälder född utomlands	14 566	416	3 510	206	2,86	5,87	3,44
Uppgift saknas	452	20	154	9	4,42	5,84	4,79
Barn födda utomlands	17 562	641	1 084	129	3,65	11,90	4,13
Biologiska barn	15 177	590	1 066	129	3,89	12,10	4,43
Utländska adoptivbarn	2 385	51	18	0	2,14	0,00	2,12
<b>18-21 år</b>							
Barn födda i Sverige	92 622	1 202	12 376	453	1,30	3,66	1,58
Båda föräldrarna födda i Sverige	79 300	996	10 485	347	1,26	3,31	1,50
Båda föräldrarna födda utomlands	5 201	90	634	40	1,73	6,31	2,23
En förälder född utomlands	7 970	116	1 207	64	1,46	5,30	1,96
Uppgift saknas	151	0	50	2	0,00	4,00	1,00
Barn födda utomlands	11 506	261	704	69	2,27	9,80	2,70
Biologiska barn	9 530	249	688	68	2,61	9,88	3,10
Utländska adoptivbarn	1 976	12	16	1	0,61	6,25	0,65
<b>0-17 år</b>							
Barn födda i Sverige	513 294	12 691	225 310	10 846	2,47	4,81	3,19
Båda föräldrarna födda i Sverige	400 856	9 012	196 088	8 428	2,25	4,30	2,92
Båda föräldrarna födda utomlands	58 958	1 923	8 068	882	3,26	10,90	4,18
En förälder född utomlands	52 004	1 687	20 569	1 483	3,24	7,21	4,37
Uppgift saknas	1 476	69	585	53	4,67	9,06	5,92
Barn födda utomlands	37 832	1 306	2 456	266	3,45	10,80	3,90
Biologiska barn	30 884	1 185	2 432	266	3,84	10,90	4,36
Utländska adoptivbarn	6 948	121	24	0	1,74	0,00	1,74
<b>0-21 år</b>							
Barn födda i Sverige	605 916	13 893	237 686	11 299	2,29	4,75	2,99
Båda föräldrarna födda i Sverige	480 156	10 008	206 573	8 775	2,08	4,25	2,74
Båda föräldrarna födda utomlands	64 159	2 013	8 702	922	3,14	10,60	4,03
En förälder född utomlands	59 974	1 803	21 776	1 547	3,01	7,10	4,10
Uppgift saknas	1 627	69	635	55	4,24	8,66	5,48
Barn födda utomlands	49 338	1 567	3 160	335	3,18	10,60	3,62
Biologiska barn	40 414	1 434	3 120	334	3,55	10,70	4,06
Utländska adoptivbarn	8 924	133	40	1	1,49	2,50	1,49

Källa: Registret över totalbefolkningen (RTB) 2004 och 2003. Uppgifterna avser 31 december respektive år.

Separation = Som separerade år 2004 räknas boföräldrar som var folkbokförda på samma adress 2003-12-31 men på olika adresser 2004-12-31 och där ingen av boföräldrarna avlidit under året. I de fall bägge boföräldrarna emigrerat har de räknats som alltjämt sammanboende.



## Familjetyp och separationer

Tabell 5.2 a

Föräldraseparationer under år 2004 efter barnets kön och ålder samt familjetyp och föräldrarnas sammanboendeform. Hemmaboende barn och ungdomar, 0-21 år, 2003-12-31. Antal separationer per 100 barn

Ålder (2003)	Traditionella kärnfamiljer			Ombildade familjer			Samtliga
	Gifta	Sambor	Samtliga	Gifta	Sambor	Samtliga	
<b>Båda könen</b>							
0 år	1,61	3,53	2,55	4,78	6,03	5,60	2,88
1 år	2,20	4,53	3,25	5,63	7,29	6,58	3,59
2 år	2,26	4,71	3,27	6,06	8,02	7,13	3,67
3 år	2,39	4,90	3,34	6,17	8,30	7,24	3,74
4 år	2,54	4,57	3,25	5,56	8,86	7,12	3,65
5 år	2,39	4,53	3,08	6,02	7,98	6,91	3,48
6 år	2,52	4,67	3,18	5,98	7,91	6,82	3,57
7 år	2,45	4,33	3,00	6,35	8,78	7,40	3,49
8 år	2,44	4,38	2,98	5,53	7,10	6,20	3,35
9 år	2,33	4,46	2,88	5,57	7,72	6,44	3,29
10 år	2,33	4,12	2,77	5,56	7,24	6,22	3,19
11 år	2,21	4,21	2,67	5,22	7,59	6,13	3,10
12 år	2,27	3,94	2,62	5,48	7,76	6,34	3,09
13 år	2,32	4,50	2,75	5,42	7,93	6,32	3,21
14 år	2,18	4,76	2,60	5,84	7,31	6,35	3,08
15 år	2,28	4,82	2,65	5,02	7,79	5,95	3,05
16 år	2,01	4,47	2,34	5,55	8,65	6,47	2,83
17 år	1,94	4,67	2,26	5,05	6,99	5,61	2,65
18 år	1,58	4,41	1,88	3,69	5,77	4,24	2,13
19 år	1,19	3,52	1,42	2,48	2,83	2,56	1,53
20 år	0,97	3,28	1,18	2,28	2,44	2,32	1,28
21 år	0,82	3,13	1,02	2,23	2,88	2,36	1,14
1-5 år	2,36	4,65	3,24	5,89	8,04	6,99	3,63
6-12 år	2,35	4,31	2,86	5,62	7,71	6,47	3,28
13-17 år	2,15	4,64	2,53	5,39	7,74	6,16	2,98
18-21 år	1,21	3,73	1,46	2,84	3,96	3,11	1,62
0-17 år	2,26	4,40	2,85	5,57	7,67	6,45	3,27
0-21 år	2,10	4,37	2,68	5,19	7,43	6,09	3,06
<b>Åldersstandardiserade tal</b>							
0-17 år	2,25	4,44	2,85	5,59	7,71	6,47	-
<b>Flickor</b>							
0 år	1,61	3,55	2,56	4,58	6,10	5,57	2,88
1 år	2,14	4,55	3,23	5,77	7,28	6,65	3,58
2 år	2,19	4,62	3,18	5,76	7,48	6,71	3,54
3 år	2,32	5,02	3,34	6,48	8,39	7,46	3,77
4 år	2,53	4,72	3,28	5,68	8,83	7,16	3,68
5 år	2,47	4,57	3,16	5,86	8,40	7,01	3,56
6 år	2,56	4,75	3,22	5,84	8,41	6,96	3,61
7 år	2,36	4,25	2,91	6,54	9,75	7,93	3,48
8 år	2,49	4,16	2,96	5,15	6,43	5,70	3,27
9 år	2,36	4,46	2,89	5,66	7,63	6,46	3,32
10 år	2,28	3,82	2,65	5,74	7,43	6,41	3,12
11 år	2,24	4,14	2,68	4,58	7,39	5,65	3,05
12 år	2,40	4,24	2,78	5,56	8,19	6,57	3,27
13 år	2,48	5,00	2,97	5,11	7,56	6,00	3,37
14 år	2,31	5,01	2,75	6,14	7,72	6,69	3,26
15 år	2,50	5,46	2,92	5,15	7,63	5,99	3,30
16 år	2,00	4,75	2,36	5,02	8,77	6,12	2,81
17 år	1,90	4,79	2,24	4,80	7,36	5,54	2,63
18 år	1,52	4,39	1,82	3,45	5,36	3,94	2,06
19 år	1,14	3,12	1,33	1,91	2,45	2,05	1,40
20 år	0,84	2,60	1,00	2,91	2,18	2,75	1,15
21 år	0,72	2,53	0,88	2,02	3,85	2,42	1,01
0-17 år	2,29	4,46	2,89	5,48	7,73	6,43	3,30
0-21 år	2,13	4,41	2,71	5,14	7,50	6,10	3,10

Tabell 5.2 a (forts.)

**Föräldraseparationer under år 2004 efter barnets kön och ålder samt familjetyp och föräldrarnas sammanboendeform. Hemmaboende barn och ungdomar 0-21 år, 2003-12-31. Antal separationer per 100 barn**

Ålder (2003)	Traditionella kärnfamiljer			Ombildade familjer			Samtliga
	Gifta	Sambor	Samtliga	Gifta	Sambor	Samtliga	
<b>Pojkar</b>							
0 år	1,61	3,51	2,55	4,98	5,97	5,63	2,87
1 år	2,26	4,52	3,28	5,50	7,30	6,50	3,61
2 år	2,33	4,80	3,35	6,33	8,54	7,53	3,78
3 år	2,45	4,79	3,34	5,88	8,22	7,04	3,72
4 år	2,56	4,44	3,21	5,44	8,88	7,08	3,62
5 år	2,32	4,48	3,02	6,17	7,59	6,82	3,40
6 år	2,49	4,60	3,13	6,11	7,45	6,69	3,52
7 år	2,52	4,40	3,08	6,17	7,83	6,89	3,50
8 år	2,40	4,58	3,00	5,89	7,75	6,68	3,42
9 år	2,30	4,46	2,86	5,49	7,82	6,41	3,27
10 år	2,38	4,40	2,87	5,38	7,05	6,04	3,26
11 år	2,18	4,27	2,66	5,84	7,78	6,59	3,14
12 år	2,15	3,67	2,47	5,41	7,33	6,11	2,92
13 år	2,18	4,04	2,54	5,72	8,31	6,63	3,06
14 år	2,07	4,52	2,46	5,54	6,91	6,02	2,90
15 år	2,07	4,25	2,39	4,90	7,95	5,92	2,82
16 år	2,02	4,22	2,31	6,08	8,53	6,81	2,84
17 år	1,97	4,56	2,28	5,29	6,65	5,67	2,68
18 år	1,64	4,43	1,93	3,92	6,15	4,50	2,21
19 år	1,23	3,85	1,49	2,88	3,12	2,94	1,64
20 år	1,06	3,77	1,31	1,88	2,61	2,04	1,38
21 år	0,89	3,51	1,12	2,36	2,19	2,33	1,23
0-17 år	2,22	4,35	2,81	5,65	7,61	6,47	3,23
0-21 år	2,07	4,33	2,64	5,24	7,36	6,08	3,03

Källa: Registret över totalbefolkningen (RTB) 2004 och 2003. Uppgifterna avser 31 december respektive år.

Separation = Som separerade 2004 räknas boföräldrar som var folkbokförda på samma adress 2003-12-31 men på olika adresser 2004-12-31 och där ingen av boföräldrarna avlidit under året. I de fall bägge boföräldrarna emigrerat har de räknats som alltjämt sammanboende.

Åldersstandardisering med åldersfördelning som gäller hela populationen barn

Tabell 5.2 b

**Föräldraseparationer under år 2004 efter svensk och utländsk bakgrund, kön och ålder samt familjetyp och föräldrarnas sammanboendeform. Hemmaboende barn och ungdomar, 0-21 år, 2003-12-31. Antal separationer per 100 barn**

Ålder (2003)	Traditionella kärnfamiljer			Ombildade familjer			Samtliga
	Gifta	Sambor	Samtliga	Gifta	Sambor	Samtliga	
<b>Båda könen</b>							
<b>0-5 år</b>							
Barn födda i Sverige	2,24	4,39	3,13	5,64	7,55	6,69	3,50
Båda föräldrarna födda i Sverige	1,82	3,88	2,78	4,74	6,68	5,88	3,11
Båda föräldrarna födda utomlands	3,32	11,50	4,26	9,03	15,50	10,70	4,73
En förälder född utomlands	3,21	6,79	4,47	6,75	11,00	8,72	5,03
Uppgift saknas	2,06	4,76	2,50	7,44	10,00	9,06	5,63
Barn födda utomlands	2,18	6,84	2,52	8,42	11,70	9,01	3,01
Biologiska barn	2,61	6,84	3,08	9,26	11,80	9,77	3,74
Utländska adoptivbarn	1,38	-	1,38	1,23	0,00	1,20	1,37
<b>6-12 år</b>							
Barn födda i Sverige	2,33	4,26	2,85	5,42	7,63	6,35	3,26
Båda föräldrarna födda i Sverige	2,18	3,78	2,65	4,88	7,02	5,82	3,01
Båda föräldrarna födda utomlands	2,71	10,40	3,54	8,14	11,70	8,96	3,96
En förälder född utomlands	3,07	6,46	3,91	6,23	10,20	7,72	4,53
Uppgift saknas	3,59	4,95	3,77	12,00	12,40	12,20	8,17
Barn födda utomlands	2,65	11,30	2,97	7,89	11,40	8,43	3,71
Biologiska barn	2,97	11,30	3,36	7,92	11,60	8,50	4,19
Utländska adoptivbarn	1,51	14,30	1,53	7,14	0,00	6,45	1,63
<b>13-17 år</b>							
Barn födda i Sverige	2,12	4,41	2,49	4,86	7,61	5,82	2,89
Båda föräldrarna födda i Sverige	2,06	4,00	2,38	4,50	7,29	5,50	2,74
Båda föräldrarna födda utomlands	2,43	9,11	3,15	6,98	13,20	8,24	3,60
En förälder född utomlands	2,51	6,32	3,14	5,94	8,29	6,73	3,74
Uppgift saknas	2,06	4,00	2,22	7,49	10,10	8,49	6,53
Barn födda utomlands	2,46	14,70	2,97	8,93	10,60	9,16	3,89
Biologiska barn	2,64	14,70	3,23	9,06	11,00	9,33	4,24
Utländska adoptivbarn	1,53	20,00	1,57	5,81	0,00	5,03	1,71
<b>18-21 år</b>							
Barn födda i Sverige	1,14	3,44	1,38	2,31	3,72	2,67	1,50
Båda föräldrarna födda i Sverige	1,11	3,05	1,31	2,29	3,47	2,60	1,43
Båda föräldrarna födda utomlands	1,43	7,05	1,97	3,53	4,76	3,77	2,11
En förälder född utomlands	1,30	4,76	1,69	2,10	5,09	2,86	1,84
Uppgift saknas	0,00	15,40	1,39	0,00	3,90	1,35	1,37
Barn födda utomlands	1,79	9,62	2,16	5,58	6,73	5,73	2,64
Biologiska barn	2,05	9,57	2,48	5,79	7,03	5,96	3,02
Utländska adoptivbarn	0,71	16,70	0,73	2,03	0,00	1,82	0,78
<b>0-17 år</b>							
Barn födda i Sverige	2,24	4,34	2,85	5,29	7,59	6,30	3,24
Båda föräldrarna födda i Sverige	2,05	3,86	2,62	4,71	6,95	5,74	2,97
Båda föräldrarna födda utomlands	2,91	10,70	3,76	8,22	13,50	9,48	4,21
En förälder född utomlands	2,96	6,60	3,93	6,29	10,10	7,77	4,52
Uppgift saknas	2,73	4,76	3,00	9,36	10,90	10,10	6,91
Barn födda utomlands	2,48	11,40	2,90	8,48	11,10	8,86	3,68
Biologiska barn	2,76	11,40	3,26	8,62	11,40	9,03	4,15
Utländska adoptivbarn	1,48	17,60	1,50	5,21	0,00	4,68	1,59
<b>0-21 år</b>							
Barn födda i Sverige	2,08	4,30	2,67	4,91	7,36	5,94	3,04
Båda föräldrarna födda i Sverige	1,90	3,83	2,45	4,39	6,74	5,42	2,78
Båda föräldrarna födda utomlands	2,80	10,40	3,63	7,85	13,00	9,04	4,05
En förälder född utomlands	2,75	6,51	3,69	5,83	9,77	7,32	4,23
Uppgift saknas	2,50	5,33	2,88	8,27	10,40	9,25	6,42
Barn födda utomlands	2,33	11,00	2,73	7,81	10,10	8,15	3,45
Biologiska barn	2,60	11,00	3,09	7,98	10,50	8,34	3,90
Utländska adoptivbarn	1,32	17,40	1,35	4,29	0,00	3,85	1,42

Källa: Registret över totalbefolkningen (RTB) 2004 och 2003. Uppgifterna avser 31 december respektive år.

Separation = Som separerade år 2004 räknas boföräldrar som var folkbokförda på samma adress 2003-12-31 men på olika adresser 2004-12-31 och där ingen av boföräldrarna avlidit under året. I de fall bägge boföräldrarna emigrerat har de räknats som alljämt sammanboende.

Åldersstandardisering med åldersfördelning som gäller hela populationen barn

Tabell 5.2 b (forts.)

**Föräldraseparationer under år 2004 efter svensk och utländsk bakgrund, kön och ålder samt familjetyp och föräldrarnas sammanboendeform. Hemmaboende barn och ungdomar, 0-21 år, 2003-12-31.**

**Antal separationer per 100 barn**

Ålder (2003)	Traditionella kärnfamiljer			Ombildade familjer			Samtliga
	Gifta	Sambor	Samtliga	Gifta	Sambor	Samtliga	
<b>Flickor</b>							
<b>0-5 år</b>							
Barn födda i Sverige	2,23	4,42	3,13	5,66	7,56	6,70	3,51
Båda föräldrarna födda i Sverige	1,79	3,90	2,77	4,66	6,78	5,92	3,10
Båda föräldrarna födda utomlands	3,33	12,10	4,34	9,38	13,90	10,50	4,79
En förälder född utomlands	3,24	6,77	4,48	6,62	10,70	8,49	5,02
Uppgift saknas	3,47	3,45	3,47	10,10	11,50	11,00	7,12
Barn födda utomlands	2,02	7,65	2,41	7,61	9,30	7,92	2,82
Biologiska barn	2,37	7,65	2,93	8,98	9,52	9,09	3,52
Utländska adoptivbarn	1,45	-	1,45	0,00	0,00	0,00	1,41
<b>6-12 år</b>							
Barn födda i Sverige	2,37	4,23	2,87	5,31	7,73	6,33	3,28
Båda föräldrarna födda i Sverige	2,22	3,75	2,66	4,67	7,27	5,82	-
Båda föräldrarna födda utomlands	2,67	10,20	3,47	8,17	11,40	8,94	3,91
En förälder född utomlands	3,30	6,55	4,10	6,65	9,44	7,70	4,68
Uppgift saknas	4,02	0,00	3,44	10,90	11,40	11,20	7,55
Barn födda utomlands	2,40	9,40	2,66	7,96	13,30	8,80	3,49
Biologiska barn	2,66	9,29	2,97	8,03	13,70	8,92	3,94
Utländska adoptivbarn	1,49	20,00	1,53	5,77	0,00	5,00	1,60
<b>13-17 år</b>							
Barn födda i Sverige	2,25	4,78	2,66	4,85	7,63	5,83	3,05
Båda föräldrarna födda i Sverige	2,19	4,23	2,53	4,57	7,14	5,50	2,88
Båda föräldrarna födda utomlands	2,45	10,40	3,31	6,50	12,50	7,71	3,70
En förälder född utomlands	2,68	7,47	3,46	5,65	9,14	6,82	4,03
Uppgift saknas	2,14	7,69	2,61	7,28	14,00	9,85	7,58
Barn födda utomlands	2,17	16,60	2,73	8,04	11,30	8,49	3,58
Biologiska barn	2,40	16,40	3,05	8,14	11,70	8,63	3,98
Utländska adoptivbarn	1,08	33,30	1,16	5,81	0,00	5,00	1,31
<b>18-21 år</b>							
Barn födda i Sverige	1,08	3,19	1,29	2,17	3,66	2,56	1,41
Båda föräldrarna födda i Sverige	1,04	2,84	1,23	2,27	3,27	2,53	1,34
Båda föräldrarna födda utomlands	1,22	7,80	1,82	3,64	4,05	3,72	1,97
En förälder född utomlands	1,33	3,86	1,62	1,12	5,58	2,22	1,70
Uppgift saknas	0,00	0,00	0,00	0,00	9,09	2,86	1,82
Barn födda utomlands	1,80	8,13	2,10	5,59	5,95	5,64	2,57
Biologiska barn	2,01	8,15	2,37	5,90	6,15	5,94	2,92
Utländska adoptivbarn	0,97	0,00	0,97	0,00	0,00	0,00	0,93
<b>0-17 år</b>							
Barn födda i Sverige	2,30	4,40	2,90	5,24	7,64	6,30	3,29
Båda föräldrarna födda i Sverige	2,10	3,89	2,66	4,63	7,05	5,75	3,01
Båda föräldrarna födda utomlands	2,90	11,10	3,80	8,27	12,60	9,28	4,23
En förälder född utomlands	3,11	6,79	4,09	6,35	9,84	7,72	4,65
Uppgift saknas	3,46	2,38	3,30	9,36	12,10	10,70	7,42
Barn födda utomlands	2,23	11,70	2,64	7,97	11,90	8,56	3,42
Biologiska barn	2,50	11,60	3,00	8,16	12,30	8,79	3,90
Utländska adoptivbarn	1,34	27,30	1,38	4,08	0,00	3,64	1,45
<b>0-21 år</b>							
Barn födda i Sverige	2,13	4,35	2,73	4,90	7,42	5,97	3,09
Båda föräldrarna födda i Sverige	1,95	3,85	2,49	4,35	6,85	5,46	2,82
Båda föräldrarna födda utomlands	2,78	10,90	3,66	7,93	12,10	8,89	4,07
En förälder född utomlands	2,89	6,66	3,84	5,82	9,62	7,26	4,36
Uppgift saknas	3,23	2,26	3,08	8,27	11,90	9,99	6,97
Barn födda utomlands	2,14	10,90	2,53	7,47	10,70	7,95	3,25
Biologiska barn	2,40	10,80	2,87	7,69	11,10	8,20	3,70
Utländska adoptivbarn	1,27	25,00	1,30	3,11	0,00	2,79	1,35

Källa: Registret över totalbefolkningen (RTB) 2004 och 2003. Uppgifterna avser 31 december respektive år.

Separation = Som separerade år 2004 räknas boföräldrar som var folkbokförda på samma adress 2003-12-31 men på olika adresser 2004-12-31 och där ingen av boföräldrarna avlidit under året. I de fall bägge boföräldrarna emigrerat har de räknats som alltjämt sammanboende.

Åldersstandardisering med åldersfördelning som gäller hela populationen barn

Tabell 5.2 b (forts.)

**Föräldraseparationer under år 2004 efter svensk och utländsk bakgrund, kön och ålder samt familjetyp och föräldrarnas sammanboendeform. Hemmaboende barn och ungdomar, 0-21 år, 2003-12-31. Antal separationer per 100 barn**

Ålder (2003)	Traditionella kärnfamiljer			Ombildade familjer			Samtliga
	Gifta	Sambor	Samtliga	Gifta	Sambor	Samtliga	
<b>Pojkar</b>							
<b>0-5 år</b>							
Barn födda i Sverige	2,26	4,36	3,13	5,62	7,55	6,67	3,50
Båda föräldrarna födda i Sverige	1,86	3,87	2,80	4,81	6,58	5,85	3,11
Båda föräldrarna födda utomlands	3,31	10,90	4,18	8,69	17,00	10,90	4,68
En förälder född utomlands	3,19	6,82	4,46	6,88	11,40	8,95	5,03
Uppgift saknas	0,72	6,38	1,55	4,17	8,51	7,04	4,12
Barn födda utomlands	2,34	6,13	2,64	9,21	14,10	10,10	3,21
Biologiska barn	2,84	6,13	3,22	9,51	14,10	10,40	3,94
Utländska adoptivbarn	1,29	-	1,29	4,35	.	4,35	1,33
<b>6-12 år</b>							
Barn födda i Sverige	2,29	4,29	2,83	5,53	7,53	6,36	3,24
Båda föräldrarna födda i Sverige	2,15	3,80	2,64	5,07	6,77	5,82	3,00
Båda föräldrarna födda utomlands	2,74	10,70	3,59	8,10	11,90	8,98	4,02
En förälder född utomlands	2,86	6,37	3,72	5,83	10,90	7,75	4,38
Uppgift saknas	3,14	10,90	4,12	13,00	13,90	13,40	8,85
Barn födda utomlands	2,88	13,00	3,28	7,83	9,42	8,07	3,91
Biologiska barn	3,26	13,10	3,74	7,81	9,54	8,08	4,42
Utländska adoptivbarn	1,52	0,00	1,52	8,33	0,00	7,81	1,67
<b>13-17 år</b>							
Barn födda i Sverige	2,00	4,07	2,33	4,86	7,60	5,81	2,75
Båda föräldrarna födda i Sverige	1,93	3,78	2,24	4,43	7,44	5,50	2,61
Båda föräldrarna födda utomlands	2,42	7,88	2,99	7,45	13,80	8,75	3,50
En förälder född utomlands	2,34	5,25	2,83	6,21	7,49	6,65	3,46
Uppgift saknas	1,99	0,00	1,84	7,69	6,47	7,22	5,54
Barn födda utomlands	2,73	13,20	3,19	9,76	9,97	9,79	4,16
Biologiska barn	2,86	13,30	3,39	9,91	10,30	9,97	4,47
Utländska adoptivbarn	2,01	0,00	2,01	5,81	0,00	5,05	2,13
<b>18-21 år</b>							
Barn födda i Sverige	1,20	3,63	1,45	2,41	3,77	2,76	1,58
Båda föräldrarna födda i Sverige	1,17	3,23	1,38	2,32	3,64	2,65	1,50
Båda föräldrarna födda utomlands	1,60	6,48	2,09	3,44	5,32	3,81	2,23
En förälder född utomlands	1,27	5,51	1,75	2,87	4,73	3,35	1,96
Uppgift saknas	0,00	33,30	2,38	0,00	0,00	0,00	1,00
Barn födda utomlands	1,78	10,90	2,21	5,57	7,41	5,81	2,70
Biologiska barn	2,09	10,80	2,57	5,70	7,80	5,97	3,10
Utländska adoptivbarn	0,48	20,00	0,53	3,45	0,00	3,06	0,65
<b>0-17 år</b>							
Barn födda i Sverige	2,19	4,29	2,80	5,33	7,55	6,30	3,19
Båda föräldrarna födda i Sverige	2,00	3,83	2,57	4,79	6,85	5,73	2,93
Båda föräldrarna födda utomlands	2,91	10,30	3,73	8,18	14,40	9,67	4,19
En förälder född utomlands	2,83	6,42	3,78	6,24	10,30	7,83	4,39
Uppgift saknas	2,01	7,62	2,71	9,37	9,55	9,45	6,40
Barn födda utomlands	2,73	11,20	3,13	8,96	10,20	9,15	3,92
Biologiska barn	3,01	11,30	3,50	9,06	10,40	9,27	4,38
Utländska adoptivbarn	1,63	0,00	1,63	6,51	0,00	5,91	1,74
<b>0-21 år</b>							
Barn födda i Sverige	2,04	4,26	2,63	4,93	7,30	5,91	2,99
Båda föräldrarna födda i Sverige	1,86	3,80	2,42	4,42	6,64	5,39	2,74
Båda föräldrarna födda utomlands	2,81	10,00	3,60	7,77	13,80	9,19	4,04
En förälder född utomlands	2,62	6,37	3,55	5,83	9,91	7,37	4,12
Uppgift saknas	1,82	9,01	2,68	8,28	8,74	8,49	5,87
Barn födda utomlands	2,51	11,10	2,92	8,12	9,59	8,33	3,63
Biologiska barn	2,79	11,10	3,28	8,24	9,87	8,47	4,08
Utländska adoptivbarn	1,38	9,09	1,39	5,47	0,00	4,93	1,50

Källa: Registret över totalbefolkningen (RTB) 2004 och 2003. Uppgifterna avser 31 december respektive år.

Separation = Som separerade år 2004 räknas boföräldrar som var folkbokförda på samma adress 2003-12-31 men på olika adresser 2004-12-31 och där ingen av boföräldrarna avlidit under året. I de fall bägge boföräldrarna emigrerat har de räknats som alltjämt sammanboende.

Åldersstandardisering med åldersfördelning som gäller hela populationen barn

## Vårdnadsform efter separationen

Tabell 5.3 a

Gemensam och ensam vårdnad i slutet av mars 2005 för gemensamma barn till par som separerat år 2004 fördelat efter barnets ålder och kön samt föräldrarnas tidigare sammanboendeform. Hemmaboende barn och ungdomar 0-16 år, 2003-12-31. Antal

Ålder (2003) Kön	Giftna föräldrar			Samboföräldrar				
	Gemensam vårdnad	Ensam vårdnad		Samtliga	Gemensam vårdnad	Ensam vårdnad		Samtliga
		Mor	Far			Mor	Far	
<b>Båda könen</b>								
0 år	737	54	7	798	1 575	143	2	1 720
1 år	1 090	53	3	1 146	1 849	118	3	1 970
2 år	1 133	42	7	1 182	1 656	106	6	1 768
3 år	1 189	58	5	1 252	1 541	82	3	1 626
4 år	1 243	42	5	1 290	1 258	84	3	1 345
5 år	1 199	48	1	1 248	1 118	74	4	1 196
6 år	1 256	46	7	1 309	1 041	72	2	1 115
7 år	1 283	50	2	1 335	961	84	8	1 053
8 år	1 372	40	6	1 418	923	69	5	997
9 år	1 408	42	5	1 455	935	58	4	997
10 år	1 446	41	5	1 492	834	53	2	889
11 år	1 432	38	4	1 474	801	72	5	878
12 år	1 484	41	6	1 531	653	102	2	757
13 år	1 530	45	2	1 577	559	205	4	768
14 år	1 391	36	3	1 430	448	163	4	615
15 år	1 417	53	4	1 474	401	139	3	543
16 år	887	33	5	925	223	93	-	316
0 år	737	54	7	798	1 575	143	2	1 720
1-5 år	5 854	243	21	6 118	7 422	464	19	7 905
6-12 år	9 681	298	35	10 014	6 148	510	28	6 686
13-16 år	5 225	167	14	5 406	1 631	600	11	2 242
0-16 år	21 497	762	77	22 336	16 776	1 717	60	18 553
<b>Flickor</b>								
0 år	361	23	2	386	773	59	-	832
1 år	522	23	-	545	901	64	1	966
2 år	534	19	4	557	773	53	4	830
3 år	569	24	3	596	773	42	1	816
4 år	611	20	3	634	628	34	3	665
5 år	594	24	-	618	553	38	3	594
6 år	625	24	2	651	510	36	1	547
7 år	612	22	-	634	463	49	3	515
8 år	670	24	2	696	416	33	2	451
9 år	695	29	1	725	455	23	1	479
10 år	709	13	2	724	387	24	-	411
11 år	696	17	1	714	385	34	1	420
12 år	760	20	2	782	331	60	2	393
13 år	786	25	-	811	312	96	2	410
14 år	702	25	2	729	232	80	3	315
15 år	750	29	2	781	205	82	2	289
16 år	428	15	2	445	111	51	-	162
0-16 år	10 624	376	28	11 028	8 208	858	29	9 095

Tabell 5.3 a (forts.)

**Gemensam och ensam vårdnad i slutet av mars 2005 för gemensamma barn till par som separerat år 2004 fördelat efter barnets ålder och kön samt föräldrarnas tidigare sammanboendeform. Hemmaboende barn och ungdomar 0-16 år, 2003-12-31. Antal**

Ålder (2003) Kön	Giftna föräldrar			Samtliga	Samboföräldrar			
	Gemensam vårdnad	Ensam vårdnad			Gemensam vårdnad	Ensam vårdnad		
		Mor	Far			Mor	Far	
<b>Pojkar</b>								
0 år	376	31	5	412	802	84	2	888
1 år	568	30	3	601	948	54	2	1 004
2 år	599	23	3	625	883	53	2	938
3 år	620	34	2	656	768	40	2	810
4 år	632	22	2	656	630	50	-	680
5 år	605	24	1	630	565	36	1	602
6 år	631	22	5	658	531	36	1	568
7 år	671	28	2	701	498	35	5	538
8 år	702	16	4	722	507	36	3	546
9 år	713	13	4	730	480	35	3	518
10 år	737	28	3	768	447	29	2	478
11 år	736	21	3	760	416	38	4	458
12 år	724	21	4	749	322	42	-	364
13 år	744	20	2	766	247	109	2	358
14 år	689	11	1	701	216	83	1	300
15 år	667	24	2	693	196	57	1	254
16 år	459	18	3	480	112	42	-	154
0-16 år	10 873	386	49	11 308	8 568	859	31	9 458

Källa: Registret över totalbefolkningen (RTB) 2003, 2004 och 2005. Uppgifterna avser 31 december 2003 och 2004 samt 31 mars 2005.

Tabell 5.3 b

**Gemensam och ensam vårdnad i slutet av mars 2005 för gemensamma barn till par som separerat år 2004 fördelat efter barnets ålder och kön samt föräldrarnas tidigare sammanboendeform. Hemmaboende barn och ungdomar 0-16 år, 2003-12-31. Procent**

Ålder (2003) Kön	Giftna föräldrar			Samtliga	Samboföräldrar			Samtliga
	Gemensam vårdnad	Ensam vårdnad			Gemensam vårdnad	Ensam vårdnad		
		Mor	Far			Mor	Far	
<b>Båda könen</b>								
0 år	92	7	1	100	92	8	0	100
1 år	95	5	0	100	94	6	0	100
2 år	96	4	1	100	94	6	0	100
3 år	95	5	0	100	95	5	0	100
4 år	96	3	0	100	94	6	0	100
5 år	96	4	0	100	93	6	0	100
6 år	96	4	1	100	93	6	0	100
7 år	96	4	0	100	91	8	1	100
8 år	97	3	0	100	93	7	1	100
9 år	97	3	0	100	94	6	0	100
10 år	97	3	0	100	94	6	0	100
11 år	97	3	0	100	91	8	1	100
12 år	97	3	0	100	86	13	0	100
13 år	97	3	0	100	73	27	1	100
14 år	97	3	0	100	73	27	1	100
15 år	96	4	0	100	74	26	1	100
16 år	96	4	1	100	71	29	-	100
0 år	92	7	1	100	92	8	0	100
1-5 år	96	4	0	100	94	6	0	100
6-12 år	97	3	0	100	92	8	0	100
13-16 år	97	3	0	100	73	27	0	100
0-16 år	96	3	0	100	90	9	0	100
<b>Flickor</b>								
0 år	94	6	1	100	93	7	-	100
1 år	96	4	-	100	93	7	0	100
2 år	96	3	1	100	93	6	0	100
3 år	95	4	1	100	95	5	0	100
4 år	96	3	0	100	94	5	0	100
5 år	96	4	-	100	93	6	1	100
6 år	96	4	0	100	93	7	0	100
7 år	97	3	-	100	90	10	1	100
8 år	96	3	0	100	92	7	0	100
9 år	96	4	0	100	95	5	0	100
10 år	98	2	0	100	94	6	-	100
11 år	97	2	0	100	92	8	0	100
12 år	97	3	0	100	84	15	1	100
13 år	97	3	-	100	76	23	0	100
14 år	96	3	0	100	74	25	1	100
15 år	96	4	0	100	71	28	1	100
16 år	96	3	0	100	69	31	-	100
0-16 år	96	3	0	100	90	9	0	100



Tabell 5.3 b (forts.)

**Gemensam och ensam vårdnad i slutet av mars 2005 för gemensamma barn till par som separerat år 2004 fördelat efter barnets ålder och kön samt föräldrarnas tidigare sammanboendeform. Hemmaboende barn och ungdomar 0-16 år, 2003-12-31. Procent**

Ålder (2003) Kön	Giftna föräldrar			Samtliga	Samboföräldrar			Samtliga
	Gemensam vårdnad	Ensam vårdnad			Gemensam vårdnad	Ensam vårdnad		
		Mor	Far			Mor	Far	
<b>Pojkar</b>								
0 år	91	8	1	100	90	9	0	100
1 år	95	5	0	100	94	5	0	100
2 år	96	4	0	100	94	6	0	100
3 år	95	5	0	100	95	5	0	100
4 år	96	3	0	100	93	7	-	100
5 år	96	4	0	100	94	6	0	100
6 år	96	3	1	100	93	6	0	100
7 år	96	4	0	100	93	7	1	100
8 år	97	2	1	100	93	7	1	100
9 år	98	2	1	100	93	7	1	100
10 år	96	4	0	100	94	6	0	100
11 år	97	3	0	100	91	8	1	100
12 år	97	3	1	100	88	12	-	100
13 år	97	3	0	100	69	30	1	100
14 år	98	2	0	100	72	28	0	100
15 år	96	3	0	100	77	22	0	100
16 år	96	4	1	100	73	27	-	100
0-16 år	96	3	0	100	91	9	0	100

Källa: Registret över totalbefolkningen (RTB) 2003, 2004 och 2005. Uppgifterna avser 31 december 2003 och 2004 samt 31 mars 2005.

## Bor skild från en av föräldrarna

**Tabell 5.4 a**  
Boende bland barn som lever skilda från minst en av sina ursprungliga föräldrar  
efter kön och ålder. Hemmaboende barn 0-17 år, 2004-12-31. Antal

Kön Ålder	Barnet bor med mor			Barnet bor med far			Övriga	Samtliga
	Ensam- stående mor	Mor och stuvfar	Summa	Ensam- stående far	Far och stuvmor	Summa		
<b>Båda könen</b>								
0 år	7 816	347	8 163	349	13	362	86	8 611
1 år	8 470	200	8 670	625	7	632	250	9 552
2 år	9 988	288	10 276	948	30	978	154	11 408
3 år	11 388	552	11 940	1 390	50	1 440	160	13 540
4 år	12 989	1 053	14 042	1 758	101	1 859	212	16 113
5 år	13 775	1 592	15 367	2 094	177	2 271	230	17 868
6 år	14 649	2 205	16 854	2 471	321	2 792	259	19 905
7 år	15 962	3 018	18 980	2 925	434	3 359	291	22 630
8 år	17 653	3 938	21 591	3 412	570	3 982	388	25 961
9 år	20 199	4 849	25 048	3 914	737	4 651	429	30 128
10 år	22 689	5 873	28 562	4 611	973	5 584	475	34 621
11 år	24 576	6 941	31 517	5 102	1 154	6 256	559	38 332
12 år	26 532	7 867	34 399	5 839	1 442	7 281	682	42 362
13 år	27 940	8 584	36 524	6 314	1 562	7 876	778	45 178
14 år	29 391	8 955	38 346	6 766	1 744	8 510	890	47 746
15 år	28 247	8 478	36 725	6 821	1 743	8 564	882	46 171
16 år	27 441	8 131	35 572	6 985	1 859	8 844	944	45 360
17 år	26 032	7 309	33 341	6 927	1 732	8 659	888	42 888
1-5 år	56 610	3 685	60 295	6 815	365	7 180	1 006	68 481
6-12 år	142 260	34 691	176 951	28 274	5 631	33 905	3 083	213 939
13-17 år	139 051	41 457	180 508	33 813	8 640	42 453	4 382	227 343
0-17 år	345 737	80 180	425 917	69 251	14 649	83 900	8 557	518 374
<b>Flickor</b>								
0 år	3 728	178	3 906	159	8	167	46	4 119
1 år	4 099	108	4 207	311	4	315	197	4 719
2 år	4 908	140	5 048	436	20	456	73	5 577
3 år	5 609	274	5 883	623	24	647	78	6 608
4 år	6 323	523	6 846	801	44	845	100	7 791
5 år	6 751	805	7 556	985	79	1 064	104	8 724
6 år	7 260	1 071	8 331	1 099	132	1 231	130	9 692
7 år	7 856	1 547	9 403	1 307	187	1 494	151	11 048
8 år	8 759	1 991	10 750	1 512	267	1 779	190	12 719
9 år	9 947	2 432	12 379	1 807	343	2 150	216	14 745
10 år	11 241	3 000	14 241	2 002	431	2 433	221	16 895
11 år	12 185	3 457	15 642	2 212	531	2 743	262	18 647
12 år	13 302	3 945	17 247	2 532	641	3 173	314	20 734
13 år	14 147	4 388	18 535	2 681	674	3 355	356	22 246
14 år	14 966	4 546	19 512	2 928	717	3 645	424	23 581
15 år	14 287	4 303	18 590	2 837	679	3 516	429	22 535
16 år	13 923	4 081	18 004	2 978	805	3 783	454	22 241
17 år	13 287	3 719	17 006	2 992	716	3 708	442	21 156
0-17 år	172 578	40 508	213 086	30 202	6 302	36 504	4 187	253 777

Tabell 5.4 a (forts.)

**Boende bland barn som lever skilda från minst en av sina ursprungliga föräldrar efter kön och ålder. Hemmaboende barn, 0-17 år, 2004-12-31. Antal**

Kön Ålder	Barnet bor med mor			Barnet bor med far			Övriga	Samtliga
	Ensam- stående mor	Mor och styvfar	Summa	Ensam- stående far	Far och stymor	Summa		
<b>Pojkar</b>								
0 år	4 088	169	4 257	190	5	195	40	4 492
1 år	4 371	92	4 463	314	3	317	53	4 833
2 år	5 080	148	5 228	512	10	522	81	5 831
3 år	5 779	278	6 057	767	26	793	82	6 932
4 år	6 666	530	7 196	957	57	1 014	112	8 322
5 år	7 024	787	7 811	1 109	98	1 207	126	9 144
6 år	7 389	1 134	8 523	1 372	189	1 561	129	10 213
7 år	8 106	1 471	9 577	1 618	247	1 865	140	11 582
8 år	8 894	1 947	10 841	1 900	303	2 203	198	13 242
9 år	10 252	2 417	12 669	2 107	394	2 501	213	15 383
10 år	11 448	2 873	14 321	2 609	542	3 151	254	17 726
11 år	12 391	3 484	15 875	2 890	623	3 513	297	19 685
12 år	13 230	3 922	17 152	3 307	801	4 108	368	21 628
13 år	13 793	4 196	17 989	3 633	888	4 521	422	22 932
14 år	14 425	4 409	18 834	3 838	1 027	4 865	466	24 165
15 år	13 960	4 175	18 135	3 984	1 064	5 048	453	23 636
16 år	13 518	4 050	17 568	4 007	1 054	5 061	490	23 119
17 år	12 745	3 590	16 335	3 935	1 016	4 951	446	21 732
0-17 år	173 159	39 672	212 831	39 049	8 347	47 396	4 370	264 597

Källa: Registret över totalbefolkningen (RTB) 2004. Uppgifterna avser 2004-12-31.

Med ursprungliga föräldrar menas biologiska föräldrar eller, för adoptivbarn, adoptivföräldrar.

Familjer där mor och styvfar respektive far och stymor är sambor ingår endast i de fall det finns gemensamma barn.

Övriga = Barn som bor med annan person som är i föräldrars ställe (ej biologisk/adoptivförälder).

**Tabell 5.4 b**  
**Boende bland barn som lever skilda från minst en av sina ursprungliga föräldrar**  
**efter kön och ålder. Hemmaboende barn, 0-17 år, 2004-12-31. Procent**

Kön Ålder	Barnet bor med mor			Barnet bor med far			Övriga	Samtliga
	Ensam- stående mor	Mor och styvfar	Summa	Ensam- stående far	Far och stymor	Summa		
<b>Båda könen</b>								
0 år	91	4	95	4	0	4	1	100
1 år	89	2	91	7	0	7	3	100
2 år	88	3	90	8	0	9	1	100
3 år	84	4	88	10	0	11	1	100
4 år	81	7	87	11	1	12	1	100
5 år	77	9	86	12	1	13	1	100
6 år	74	11	85	12	2	14	1	100
7 år	71	13	84	13	2	15	1	100
8 år	68	15	83	13	2	15	1	100
9 år	67	16	83	13	2	15	1	100
10 år	66	17	82	13	3	16	1	100
11 år	64	18	82	13	3	16	1	100
12 år	63	19	81	14	3	17	2	100
13 år	62	19	81	14	3	17	2	100
14 år	62	19	80	14	4	18	2	100
15 år	61	18	80	15	4	19	2	100
16 år	60	18	78	15	4	19	2	100
17 år	61	17	78	16	4	20	2	100
1-5 år	83	5	88	10	1	10	1	100
6-12 år	66	16	83	13	3	16	1	100
13-17 år	61	18	79	15	4	19	2	100
0-17 år	67	15	82	13	3	16	2	100
<b>Flickor</b>								
0 år	91	4	95	4	0	4	1	100
1 år	87	2	89	7	0	7	4	100
2 år	88	3	91	8	0	8	1	100
3 år	85	4	89	9	0	10	1	100
4 år	81	7	88	10	1	11	1	100
5 år	77	9	87	11	1	12	1	100
6 år	75	11	86	11	1	13	1	100
7 år	71	14	85	12	2	14	1	100
8 år	69	16	85	12	2	14	1	100
9 år	67	16	84	12	2	15	1	100
10 år	67	18	84	12	3	14	1	100
11 år	65	19	84	12	3	15	1	100
12 år	64	19	83	12	3	15	2	100
13 år	64	20	83	12	3	15	2	100
14 år	63	19	83	12	3	15	2	100
15 år	63	19	82	13	3	16	2	100
16 år	63	18	81	13	4	17	2	100
17 år	63	18	80	14	3	18	2	100
0-17 år	68	16	84	12	2	14	2	100

Tabell 5.4 b (forts.)

**Boende bland barn som lever skilda från minst en av sina ursprungliga föräldrar efter kön och ålder. Hemmaboende barn 0-17 år, 2004-12-31. Procent**

Kön Ålder	Barnet bor med mor			Barnet bor med far			Övriga	Samtliga
	Ensam- stående mor	Mor och styvfar	Summa	Ensam- stående far	Far och styvmor	Summa		
<b>Pojkar</b>								
0 år	91	4	95	4	0	4	1	100
1 år	90	2	92	6	0	7	1	100
2 år	87	3	90	9	0	9	1	100
3 år	83	4	87	11	0	11	1	100
4 år	80	6	86	11	1	12	1	100
5 år	77	9	85	12	1	13	1	100
6 år	72	11	83	13	2	15	1	100
7 år	70	13	83	14	2	16	1	100
8 år	67	15	82	14	2	17	1	100
9 år	67	16	82	14	3	16	1	100
10 år	65	16	81	15	3	18	1	100
11 år	63	18	81	15	3	18	2	100
12 år	61	18	79	15	4	19	2	100
13 år	60	18	78	16	4	20	2	100
14 år	60	18	78	16	4	20	2	100
15 år	59	18	77	17	5	21	2	100
16 år	58	18	76	17	5	22	2	100
17 år	59	17	75	18	5	23	2	100
0-17 år	65	15	80	15	3	18	2	100

Källa: Registret över totalbefolkningen (RTB) 2004. Uppgifterna avser 2004-12-31.

Med ursprungliga föräldrar menas biologiska föräldrar eller, för adoptivbarn, adoptivföräldrar.

Familjer där mor och styvfar respektive far och styvmor är sambor ingår endast i de fall det finns gemensamma barn.

Övriga = Barn som bor med annan person som är i föräldrars ställe (ej biologisk/adoptivförälder).

**Tabell 5.4 c**  
**Boende bland barn som lever skilda från minst en av sina ursprungliga föräldrar efter svensk och utländsk bakgrund, kön samt ålder. Hemmaboende barn 0-17 år, 2004-12-31. Antal**

Kön Ålder	Barnet bor med mor			Barnet bor med far			Övriga	Samtliga
	Ensam- stående mor	Mor och styvfar	Summa	Ensam- stående far	Far och styvmor	Summa		
<b>Båda könen</b>								
<b>0-5 år</b>								
Barn födda i Sverige	62 198	3 600	65 798	6 864	335	7 199	761	73 758
Båda föräldrarna födda i Sverige	36 891	2 132	39 023	4 854	216	5 070	490	44 583
Båda föräldrarna födda utomlands	10 401	334	10 735	842	58	900	59	11 694
En förälder född utomlands	10 006	457	10 463	1 028	44	1 072	136	11 671
Uppgift saknas	4 900	677	5 577	140	17	157	76	5 810
Barn födda utomlands	2 228	432	2 660	300	43	343	331	3 334
Biologiska barn	1 898	415	2 313	274	42	316	326	2 955
Utländska adoptivbarn	330	17	347	26	1	27	5	379
<b>6-12 år</b>								
Barn födda i Sverige	134 693	31 403	166 096	27 353	5 209	32 562	2 786	201 444
Båda föräldrarna födda i Sverige	94 099	24 770	118 869	22 085	3 961	26 046	1 832	146 747
Båda föräldrarna födda utomlands	17 635	1 779	19 414	1 700	447	2 147	249	21 810
En förälder född utomlands	19 988	4 173	24 161	3 514	776	4 290	531	28 982
Uppgift saknas	2 971	681	3 652	54	25	79	174	3 905
Barn födda utomlands	7 567	3 288	10 855	921	422	1 343	297	12 495
Biologiska barn	6 929	3 210	10 139	764	407	1 171	283	11 593
Utländska adoptivbarn	638	78	716	157	15	172	14	902
<b>13-17 år</b>								
Barn födda i Sverige	324 362	72 481	396 843	66 342	13 241	79 583	7 185	483 611
Båda föräldrarna födda i Sverige	227 403	57 342	284 745	53 720	10 435	64 155	4 847	353 747
Båda föräldrarna födda utomlands	39 107	3 675	42 782	4 038	928	4 966	553	48 301
En förälder född utomlands	47 903	9 386	57 289	8 340	1 825	10 165	1 316	68 770
Uppgift saknas	9 949	2 078	12 027	244	53	297	469	12 793
Barn födda utomlands	21 375	7 699	29 074	2 909	1 408	4 317	1 372	34 763
Biologiska barn	19 524	7 484	27 008	2 495	1 347	3 842	1 316	32 166
Utländska adoptivbarn	1 851	215	2 066	414	61	475	56	2 597
<b>0-17 år</b>								
Barn födda i Sverige	227 403	57 342	284 745	53 720	10 435	64 155	4 847	353 747
Båda föräldrarna födda i Sverige	324 362	72 481	396 843	66 342	13 241	79 583	7 185	483 611
Båda föräldrarna födda utomlands	39 107	3 675	42 782	4 038	928	4 966	553	48 301
En förälder född utomlands	47 903	9 386	57 289	8 340	1 825	10 165	1 316	68 770
Uppgift saknas	9 949	2 078	12 027	244	53	297	469	12 793
Barn födda utomlands	21 375	7 699	29 074	2 909	1 408	4 317	1 372	34 763
Biologiska barn	19 524	7 484	27 008	2 495	1 347	3 842	1 316	32 166
Utländska adoptivbarn	1 851	215	2 066	414	61	475	56	2 597

Källa: Registret över totalbefolkningen (RTB) 2004. Uppgifterna avser 2004-12-31.

Med ursprungliga föräldrar menas biologiska föräldrar eller, för adoptivbarn, adoptivföräldrar.

Familjer där mor och styvfar respektive far och styvmor är sambor ingår endast i de fall det finns gemensamma barn.

Övriga = Barn som bor med annan person som är i föräldrars ställe (ej biologisk/adoptivförälder).

Tabell 5.4 c (forts.)

Boende bland barn som lever skilda från minst en av sina ursprungliga föräldrar efter svensk och utländsk bakgrund, kön samt ålder. Hemmaboende barn 0-17 år, 2004-12-31. Antal

Kön Ålder	Barnet bor med mor			Barnet bor med far			Övriga	Samtliga
	Ensam- stående mor	Mor och styvfar	Summa	Ensam- stående far	Far och styvmor	Summa		
<b>Flickor</b>								
<b>0-5 år</b>								
Barn födda i Sverige	30 265	1 806	32 071	3 179	163	3 342	355	35 768
Båda föräldrarna födda i Sverige	17 850	1 069	18 919	2 230	92	2 322	218	21 459
Båda föräldrarna födda utomlands	5 153	160	5 313	409	30	439	31	5 783
En förälder född utomlands	4 877	224	5 101	475	28	503	62	5 666
Uppgift saknas	2 385	353	2 738	65	13	78	44	2 860
Barn födda utomlands	1 153	222	1 375	136	16	152	243	1 770
Biologiska barn	889	210	1 099	123	16	139	239	1 477
Utländska adoptivbarn	264	12	276	13	-	13	4	293
<b>6-12 år</b>								
Barn födda i Sverige	66 717	15 797	82 514	12 065	2 341	14 406	1 325	98 245
Båda föräldrarna födda i Sverige	46 619	12 411	59 030	9 709	1 822	11 531	863	71 424
Båda föräldrarna födda utomlands	8 702	880	9 582	753	177	930	122	10 634
En förälder född utomlands	9 914	2 139	12 053	1 577	330	1 907	255	14 215
Uppgift saknas	1 482	367	1 849	26	12	38	85	1 972
Barn födda utomlands	3 833	1 646	5 479	406	191	597	159	6 235
Biologiska barn	3 457	1 605	5 062	323	181	504	153	5 719
Utländska adoptivbarn	376	41	417	83	10	93	6	516
<b>13-17 år</b>								
Barn födda i Sverige	64 922	19 023	83 945	13 719	3 199	16 918	1 749	102 612
Båda föräldrarna födda i Sverige	49 313	15 515	64 828	11 466	2 615	14 081	1 219	80 128
Båda föräldrarna födda utomlands	5 556	792	6 348	590	161	751	106	7 205
En förälder född utomlands	9 025	2 362	11 387	1 645	417	2 062	331	13 780
Uppgift saknas	1 028	354	1 382	18	6	24	93	1 499
Barn födda utomlands	5 688	2 014	7 702	697	392	1 089	356	9 147
Biologiska barn	5 201	1 946	7 147	582	372	954	342	8 443
Utländska adoptivbarn	487	68	555	115	20	135	14	704
<b>0-17 år</b>								
Barn födda i Sverige	161 904	36 626	198 530	28 963	5 703	34 666	3 429	236 625
Båda föräldrarna födda i Sverige	113 782	28 995	142 777	23 405	4 529	27 934	2 300	173 011
Båda föräldrarna födda utomlands	19 411	1 832	21 243	1 752	368	2 120	259	23 622
En förälder född utomlands	23 816	4 725	28 541	3 697	775	4 472	648	33 661
Uppgift saknas	4 895	1 074	5 969	109	31	140	222	6 331
Barn födda utomlands	10 674	3 882	14 556	1 239	599	1 838	758	17 152
Biologiska barn	9 547	3 761	13 308	1 028	569	1 597	734	15 639
Utländska adoptivbarn	1 127	121	1 248	211	30	241	24	1 513

Källa: Registret över totalbefolkningen (RTB) 2004. Uppgifterna avser 2004-12-31.

Med ursprungliga föräldrar menas biologiska föräldrar eller, för adoptivbarn, adoptivföräldrar.

Familjer där mor och styvfar respektive far och styvmor är sambor ingår endast i de fall det finns gemensamma barn.

Övriga = Barn som bor med annan person som är i föräldrars ställe (ej biologisk/adoptivförälder).

Tabell 5.4 c (forts.)

Boende bland barn som lever skilda från minst en av sina ursprungliga föräldrar efter svensk och utländsk bakgrund, kön samt ålder. Hemmaboende barn 0-17 år, 2004-12-31. Antal

Kön Ålder	Barnet bor med mor			Barnet bor med far			Övriga	Samtliga
	Ensam- stående mor	Mor och styvfar	Summa	Ensam- stående far	Far och stymor	Summa		
<b>Pojkar</b>								
<b>0-5 år</b>								
Barn födda i Sverige	31 933	1 794	33 727	3 685	172	3 857	406	37 990
Båda föräldrarna födda i Sverige	19 041	1 063	20 104	2 624	124	2 748	272	23 124
Båda föräldrarna födda utomlands	5 248	174	5 422	433	28	461	28	5 911
En förälder född utomlands	5 129	233	5 362	553	16	569	74	6 005
Uppgift saknas	2 515	324	2 839	75	4	79	32	2 950
Barn födda utomlands	1 075	210	1 285	164	27	191	88	1 564
Biologiska barn	1 009	205	1 214	151	26	177	87	1 478
Utländska adoptivbarn	66	5	71	13	1	14	1	86
<b>6-12 år</b>								
Barn födda i Sverige	67 976	15 606	83 582	15 288	2 868	18 156	1 461	103 199
Båda föräldrarna födda i Sverige	47 480	12 359	59 839	12 376	2 139	14 515	969	75 323
Båda föräldrarna födda utomlands	8 933	899	9 832	947	270	1 217	127	11 176
En förälder född utomlands	10 074	2 034	12 108	1 937	446	2 383	276	14 767
Uppgift saknas	1 489	314	1 803	28	13	41	89	1 933
Barn födda utomlands	3 734	1 642	5 376	515	231	746	138	6 260
Biologiska barn	3 472	1 605	5 077	441	226	667	130	5 874
Utländska adoptivbarn	262	37	299	74	5	79	8	386
<b>13-17 år</b>								
Barn födda i Sverige	62 549	18 455	81 004	18 406	4 498	22 904	1 889	105 797
Båda föräldrarna födda i Sverige	47 100	14 925	62 025	15 315	3 643	18 958	1 306	82 289
Båda föräldrarna födda utomlands	5 515	770	6 285	906	262	1 168	139	7 592
En förälder född utomlands	8 884	2 394	11 278	2 153	588	2 741	318	14 337
Uppgift saknas	1 050	366	1 416	32	5	37	126	1 579
Barn födda utomlands	5 892	1 965	7 857	991	551	1 542	388	9 787
Biologiska barn	5 496	1 913	7 409	875	526	1 401	365	9 175
Utländska adoptivbarn	396	52	448	116	25	141	23	612
<b>0-17 år</b>								
Barn födda i Sverige	162 458	35 855	198 313	37 379	7 538	44 917	3 756	246 986
Båda föräldrarna födda i Sverige	113 621	28 347	141 968	30 315	5 906	36 221	2 547	180 736
Båda föräldrarna födda utomlands	19 696	1 843	21 539	2 286	560	2 846	294	24 679
En förälder född utomlands	24 087	4 661	28 748	4 643	1 050	5 693	668	35 109
Uppgift saknas	5 054	1 004	6 058	135	22	157	247	6 462
Barn födda utomlands	10 701	3 817	14 518	1 670	809	2 479	614	17 611
Biologiska barn	9 977	3 723	13 700	1 467	778	2 245	582	16 527
Utländska adoptivbarn	724	94	818	203	31	234	32	1 084

Källa: Registret över totalbefolkningen (RTB) 2004. Uppgifterna avser 2004-12-31.

Med ursprungliga föräldrar menas biologiska föräldrar eller, för adoptivbarn, adoptivföräldrar.

Familjer där mor och styvfar respektive far och stymor är sambor ingår endast i de fall det finns gemensamma barn.

Övriga = Barn som bor med annan person som är i föräldrars ställe (ej biologisk/adoptivförälder).



**Tabell 5.4 d**  
**Boende bland barn som lever skilda från minst en av sina ursprungliga föräldrar efter svensk och utländsk bakgrund, kön samt ålder. Hemmaboende barn 0-17 år, 2004-12-31. Procent**

Kön Ålder	Barnet bor med mor			Barnet bor med far			Övriga	Samtliga
	Ensam- stående mor	Mor och styvfar	Summa	Ensam- stående far	Far och styvmor	Summa		
<b>Båda könen</b>								
<b>0-5 år</b>								
Barn födda i Sverige	84	5	89	9	0	10	1	100
Båda föräldrarna födda i Sverige	83	5	88	11	0	11	1	100
Båda föräldrarna födda utomlands	89	3	92	7	0	8	1	100
En förälder född utomlands	86	4	90	9	0	9	1	100
Uppgift saknas	84	12	96	2	0	3	1	100
Barn födda utomlands	67	13	80	9	1	10	10	100
Biologiska barn	64	14	78	9	1	11	11	100
Utländska adoptivbarn	87	4	92	7	0	7	1	100
<b>6-12 år</b>								
Barn födda i Sverige	67	16	82	14	3	16	1	100
Båda föräldrarna födda i Sverige	64	17	81	15	3	18	1	100
Båda föräldrarna födda utomlands	81	8	89	8	2	10	1	100
En förälder född utomlands	69	14	83	12	3	15	2	100
Uppgift saknas	76	17	94	1	1	2	4	100
Barn födda utomlands	61	26	87	7	3	11	2	100
Biologiska barn	60	28	87	7	4	10	2	100
Utländska adoptivbarn	71	9	79	17	2	19	2	100
<b>13-17 år</b>								
Barn födda i Sverige	61	18	79	15	4	19	2	100
Båda föräldrarna födda i Sverige	59	19	78	16	4	20	2	100
Båda föräldrarna födda utomlands	75	11	85	10	3	13	2	100
En förälder född utomlands	64	17	81	14	4	17	2	100
Uppgift saknas	68	23	91	2	0	2	7	100
Barn födda utomlands	61	21	82	9	5	14	4	100
Biologiska barn	61	22	83	8	5	13	4	100
Utländska adoptivbarn	67	9	76	18	3	21	3	100
<b>0-17 år</b>								
Barn födda i Sverige	67	15	82	14	3	16	1	100
Båda föräldrarna födda i Sverige	64	16	80	15	3	18	1	100
Båda föräldrarna födda utomlands	81	8	89	8	2	10	1	100
En förälder född utomlands	70	14	83	12	3	15	2	100
Uppgift saknas	78	16	94	2	0	2	4	100
Barn födda utomlands	61	22	84	8	4	12	4	100
Biologiska barn	61	23	84	8	4	12	4	100
Utländska adoptivbarn	71	8	80	16	2	18	2	100

Källa: Registret över totalbefolkningen (RTB) 2004. Uppgifterna avser 2004-12-31.

Med ursprungliga föräldrar menas biologiska föräldrar eller, för adoptivbarn, adoptivföräldrar.

Familjer där mor och styvfar respektive far och styvmor är sambor ingår endast i de fall det finns gemensamma barn.

Övriga = Barn som bor med annan person som är i föräldrars ställe (ej biologisk/adoptivförälder).

Tabell 5.4 d (forts.)

**Boende bland barn som lever skilda från minst en av sina ursprungliga föräldrar efter svensk och utländsk bakgrund, kön samt ålder. Hemmaboende barn 0-17 år, 2004-12-31. Procent**

Kön Ålder	Barnet bor med mor			Barnet bor med far			Övriga	Samtliga
	Ensam- stående mor	Mor och styvfar	Summa	Ensam- stående far	Far och styvmor	Summa		
<b>Flickor</b>								
<b>0-5 år</b>								
Barn födda i Sverige	85	5	90	9	0	9	1	100
Båda föräldrarna födda i Sverige	83	5	88	10	0	11	1	100
Båda föräldrarna födda utomlands	89	3	92	7	1	8	1	100
En förälder född utomlands	86	4	90	8	0	9	1	100
Uppgift saknas	83	12	96	2	0	3	2	100
Barn födda utomlands	65	13	78	8	1	9	14	100
Biologiska barn	60	14	74	8	1	9	16	100
Utländska adoptivbarn	90	4	94	4	-	4	1	100
<b>6-12 år</b>								
Barn födda i Sverige	68	16	84	12	2	15	1	100
Båda föräldrarna födda i Sverige	65	17	83	14	3	16	1	100
Båda föräldrarna födda utomlands	82	8	90	7	2	9	1	100
En förälder född utomlands	70	15	85	11	2	13	2	100
Uppgift saknas	75	19	94	1	1	2	4	100
Barn födda utomlands	61	26	88	7	3	10	3	100
Biologiska barn	60	28	89	6	3	9	3	100
Utländska adoptivbarn	73	8	81	16	2	18	1	100
<b>13-17 år</b>								
Barn födda i Sverige	63	19	82	13	3	16	2	100
Båda föräldrarna födda i Sverige	62	19	81	14	3	18	2	100
Båda föräldrarna födda utomlands	77	11	88	8	2	10	1	100
En förälder född utomlands	65	17	83	12	3	15	2	100
Uppgift saknas	69	24	92	1	0	2	6	100
Barn födda utomlands	62	22	84	8	4	12	4	100
Biologiska barn	62	23	85	7	4	11	4	100
Utländska adoptivbarn	69	10	79	16	3	19	2	100
<b>0-17 år</b>								
Barn födda i Sverige	68	15	84	12	2	15	1	100
Båda föräldrarna födda i Sverige	66	17	83	14	3	16	1	100
Båda föräldrarna födda utomlands	82	8	90	7	2	9	1	100
En förälder född utomlands	71	14	85	11	2	13	2	100
Uppgift saknas	77	17	94	2	0	2	4	100
Barn födda utomlands	62	23	85	7	3	11	4	100
Biologiska barn	61	24	85	7	4	10	5	100
Utländska adoptivbarn	74	8	82	14	2	16	2	100

Källa: Registret över totalbefolkningen (RTB) 2004. Uppgifterna avser 2004-12-31.

Med ursprungliga föräldrar menas biologiska föräldrar eller, för adoptivbarn, adoptivföräldrar.

Familjer där mor och styvfar respektive far och styvmor är sambor ingår endast i de fall det finns gemensamma barn.

Övriga = Barn som bor med annan person som är i föräldrars ställe (ej biologisk/adoptivförälder).

Tabell 5.4 d (forts.)

## Boende bland barn som lever skilda från minst en av sina ursprungliga föräldrar efter svensk och utländsk bakgrund, kön samt ålder. Hemmaboende barn 0-17 år, 2004-12-31. Procent

Kön Ålder	Barnet bor med mor			Barnet bor med far			Övriga	Samtliga
	Ensam- stående mor	Mor och styvfar	Summa	Ensam- stående far	Far och styvmor	Summa		
<b>Pojkar</b>								
<b>0-5 år</b>								
Barn födda i Sverige	84	5	89	10	0	10	1	100
Båda föräldrarna födda i Sverige	82	5	87	11	1	12	1	100
Båda föräldrarna födda utomlands	89	3	92	7	0	8	0	100
En förälder född utomlands	85	4	89	9	0	9	1	100
Uppgift saknas	85	11	96	3	0	3	1	100
Barn födda utomlands	69	13	82	10	2	12	6	100
Biologiska barn	68	14	82	10	2	12	6	100
Utländska adoptivbarn	77	6	83	15	1	16	1	100
<b>6-12 år</b>								
Barn födda i Sverige	66	15	81	15	3	18	1	100
Båda föräldrarna födda i Sverige	63	16	79	16	3	19	1	100
Båda föräldrarna födda utomlands	80	8	88	8	2	11	1	100
En förälder född utomlands	68	14	82	13	3	16	2	100
Uppgift saknas	77	16	93	1	1	2	5	100
Barn födda utomlands	60	26	86	8	4	12	2	100
Biologiska barn	59	27	86	8	4	11	2	100
Utländska adoptivbarn	68	10	77	19	1	20	2	100
<b>13-17 år</b>								
Barn födda i Sverige	59	17	77	17	4	22	2	100
Båda föräldrarna födda i Sverige	57	18	75	19	4	23	2	100
Båda föräldrarna födda utomlands	73	10	83	12	3	15	2	100
En förälder född utomlands	62	17	79	15	4	19	2	100
Uppgift saknas	66	23	90	2	0	2	8	100
Barn födda utomlands	60	20	80	10	6	16	4	100
Biologiska barn	60	21	81	10	6	15	4	100
Utländska adoptivbarn	65	8	73	19	4	23	4	100
<b>0-17 år</b>								
Barn födda i Sverige	66	15	80	15	3	18	2	100
Båda föräldrarna födda i Sverige	63	16	79	17	3	20	1	100
Båda föräldrarna födda utomlands	80	7	87	9	2	12	1	100
En förälder född utomlands	69	13	82	13	3	16	2	100
Uppgift saknas	78	16	94	2	0	2	4	100
Barn födda utomlands	61	22	82	9	5	14	3	100
Biologiska barn	60	23	83	9	5	14	4	100
Utländska adoptivbarn	67	9	75	19	3	22	3	100

Källa: Registret över totalbefolkningen (RTB) 2004. Uppgifterna avser 2004-12-31.

Med ursprungliga föräldrar menas biologiska föräldrar eller, för adoptivbarn, adoptivföräldrar.

Familjer där mor och styvfar respektive far och styvmor är sambor ingår endast i de fall det finns gemensamma barn.

Övriga = Barn som bor med annan person som är i föräldrars ställe (ej biologisk/adoptivförälder).

## Geografiskt avstånd mellan barn och föräldrar

**Tabell 5.5 a**

**Avstånd till frånlevande förälder bland barn som lever skilda från en av sina biologiska föräldrar efter kön och ålder. Hemmaboende barn 1-17 år, 2004-12-31. Antal**

Kön Ålder Avstånd i km	Avstånd till far. Barnet bor med			Avstånd till mor. Barnet bor med			Samtliga
	Ensam- stående mor	Mor och styvfar	Summa	Ensam- stående far	Far och styvmor	Summa	
<b>Flickor 1-5 år</b>							
-4 km	11 743	430	12 173	1 579	66	1 645	13 818
5-49 km	9 014	606	9 620	1 031	48	1 079	10 699
50-199 km	1 996	220	2 216	170	16	186	2 402
200-499 km	1 047	108	1 155	96	9	105	1 260
500 km och mer	296	36	332	22	1	23	355
Uppgift saknas	3 594	450	4 044	258	31	289	4 333
Samtliga	27 690	1 850	29 540	3 156	171	3 327	32 867
<b>Pojkar 1-5 år</b>							
-4 km	12 606	424	13 030	1 819	61	1 880	14 910
5-49 km	9 253	644	9 897	1 203	58	1 261	11 158
50-199 km	2 122	182	2 304	211	16	227	2 531
200-499 km	1 108	117	1 225	91	14	105	1 330
500 km och mer	272	32	304	27	4	31	335
Uppgift saknas	3 559	436	3 995	308	41	349	4 344
Samtliga	28 920	1 835	30 755	3 659	194	3 853	34 608
<b>Flickor 6-12 år</b>							
-4 km	30 444	4 650	35 094	6 350	848	7 198	42 292
5-49 km	22 906	6 861	29 767	3 774	918	4 692	34 459
50-199 km	5 087	1 926	7 013	700	216	916	7 929
200-499 km	2 992	1 052	4 044	373	116	489	4 533
500 km och mer	816	290	1 106	100	36	136	1 242
Uppgift saknas	8 305	2 664	10 969	1 174	398	1 572	12 541
Samtliga	70 550	17 443	87 993	12 471	2 532	15 003	102 996
<b>Pojkar 6-12 år</b>							
-4 km	31 281	4 745	36 026	7 918	989	8 907	44 933
5-49 km	23 128	6 648	29 776	4 877	1 130	6 007	35 783
50-199 km	5 262	1 860	7 122	910	329	1 239	8 361
200-499 km	2 830	1 064	3 894	561	170	731	4 625
500 km och mer	855	316	1 171	173	46	219	1 390
Uppgift saknas	8 354	2 615	10 969	1 364	435	1 799	12 768
Samtliga	71 710	17 248	88 958	15 803	3 099	18 902	107 860
<b>Flickor 13-17 år</b>							
-4 km	26 016	4 956	30 972	5 829	903	6 732	37 704
5-49 km	23 734	8 228	31 962	4 819	1 288	6 107	38 069
50-199 km	5 955	2 492	8 447	1 045	420	1 465	9 912
200-499 km	3 425	1 514	4 939	558	218	776	5 715
500 km och mer	1 044	411	1 455	167	69	236	1 691
Uppgift saknas	10 436	3 436	13 872	1 998	693	2 691	16 563
Samtliga	70 610	21 037	91 647	14 416	3 591	18 007	109 654
<b>Pojkar 13-17 år</b>							
-4 km	25 684	4 940	30 624	7 898	1 411	9 309	39 933
5-49 km	22 529	7 895	30 424	6 595	1 801	8 396	38 820
50-199 km	5 488	2 380	7 868	1 472	571	2 043	9 911
200-499 km	3 231	1 337	4 568	838	305	1 143	5 711
500 km och mer	969	398	1 367	233	88	321	1 688
Uppgift saknas	10 540	3 470	14 010	2 361	873	3 234	17 244
Samtliga	68 441	20 420	88 861	19 397	5 049	24 446	113 307

Källa: Registret över totalbefolkningen (RTB) 2004. Uppgifterna avser 2004-12-31.

**Tabell 5.5 b**  
**Avstånd till frånlevande förälder bland barn som lever skilda från en av sina biologiska föräldrar efter kön och ålder. Hemmaboende barn 1-17 år, 2004-12-31. Procent**

Kön Ålder Avstånd i km	Avstånd till far. Barnet bor med			Avstånd till mor. Barnet bor med			Samtliga
	Ensam- stående mor	Mor och styvfar	Summa	Ensam- stående far	Far och styvmor	Summa	
<b>Flickor 1-5 år</b>							
-4 km	42	23	41	50	39	49	42
5-49 km	33	33	33	33	28	32	33
50-199 km	7	12	8	5	9	6	7
200-499 km	4	6	4	3	5	3	4
500 km och mer	1	2	1	1	1	1	1
Uppgift saknas	13	24	14	8	18	9	13
Samtliga	100	100	100	100	100	100	100
<b>Pojkar 1-5 år</b>							
-4 km	44	23	42	50	31	49	43
5-49 km	32	35	32	33	30	33	32
50-199 km	7	10	7	6	8	6	7
200-499 km	4	6	4	2	7	3	4
500 km och mer	1	2	1	1	2	1	1
Uppgift saknas	12	24	13	8	21	9	13
Samtliga	100	100	100	100	100	100	100
<b>Flickor 6-12 år</b>							
-4 km	43	27	40	51	33	48	41
5-49 km	32	39	34	30	36	31	33
50-199 km	7	11	8	6	9	6	8
200-499 km	4	6	5	3	5	3	4
500 km och mer	1	2	1	1	1	1	1
Uppgift saknas	12	15	12	9	16	10	12
Samtliga	100	100	100	100	100	100	100
<b>Pojkar 6-12 år</b>							
-4 km	44	28	40	50	32	47	42
5-49 km	32	39	33	31	36	32	33
50-199 km	7	11	8	6	11	7	8
200-499 km	4	6	4	4	5	4	4
500 km och mer	1	2	1	1	1	1	1
Uppgift saknas	12	15	12	9	14	10	12
Samtliga	100	100	100	100	100	100	100
<b>Flickor 13-17 år</b>							
-4 km	37	24	34	40	25	37	34
5-49 km	34	39	35	33	36	34	35
50-199 km	8	12	9	7	12	8	9
200-499 km	5	7	5	4	6	4	5
500 km och mer	1	2	2	1	2	1	2
Uppgift saknas	15	16	15	14	19	15	15
Samtliga	100	100	100	100	100	100	100
<b>Pojkar 13-17 år</b>							
-4 km	38	24	34	41	28	38	35
5-49 km	33	39	34	34	36	34	34
50-199 km	8	12	9	8	11	8	9
200-499 km	5	7	5	4	6	5	5
500 km och mer	1	2	2	1	2	1	1
Uppgift saknas	15	17	16	12	17	13	15
Samtliga	100	100	100	100	100	100	100

Källa: Registret över totalbefolkningen (RTB) 2004. Uppgifterna avser 2004-12-31.

Tabell 5.6 a

## Avstånd till frånlevande förälder och frånlevande förälders födelse land bland barn som från en av sina biologiska föräldrar efter boende. Hemmaboende barn 1-17 år, 2004-12-31. Antal. Båda könen

Bakgrund Ålder Avstånd i km	Avstånd till far. Barnet bor med			Avstånd till mor. Barnet bor med			Samtliga
	Ensam- stående mor	Mor och styvfar	Summa	Ensam- stående far	Far och styvmor	Summa	
<b>Svenskfödd far/mor 1-5 år</b>							
-4 km	16 392	638	17 030	2 558	90	2 648	19 678
5-49 km	13 420	1 039	14 459	1 870	89	1 959	16 418
50-199 km	3 096	320	3 416	319	25	344	3 760
200-499 km	1 545	180	1 725	147	17	164	1 889
500 km och mer	424	55	479	41	5	46	525
Uppgift saknas	1 284	51	1 335	232	14	246	1 581
Samtliga	36 161	2 283	38 444	5 167	240	5 407	43 851
<b>Utrikesfödd far/mor 1-5 år</b>							
-4 km	7 912	215	8 127	835	37	872	8 999
5-49 km	4 815	207	5 022	363	16	379	5 401
50-199 km	1 019	82	1 101	61	7	68	1 169
200-499 km	606	44	650	40	6	46	696
500 km och mer	143	13	156	8	-	8	164
Uppgift saknas	1 264	58	1 322	136	10	146	1 468
Samtliga	15 759	619	16 378	1 443	76	1 519	17 897
<b>Svenskfödd far/mor 6-12 år</b>							
-4 km	46 671	8 157	54 828	12 104	1 534	13 638	68 466
5-49 km	36 346	11 888	48 234	7 579	1 797	9 376	57 610
50-199 km	7 895	3 197	11 092	1 370	443	1 813	12 905
200-499 km	4 317	1 729	6 046	758	220	978	7 024
500 km och mer	1 205	489	1 694	232	63	295	1 989
Uppgift saknas	5 029	880	5 909	1 497	287	1 784	7 693
Samtliga	101 463	26 340	127 803	23 540	4 344	27 884	155 687
<b>Utrikesfödd far/mor 6-12 år</b>							
-4 km	14 956	1 233	16 189	2 147	298	2 445	18 634
5-49 km	9 625	1 608	11 233	1 055	250	1 305	12 538
50-199 km	2 435	581	3 016	235	101	336	3 352
200-499 km	1 490	384	1 874	175	65	240	2 114
500 km och mer	458	114	572	40	19	59	631
Uppgift saknas	4 304	715	5 019	508	188	696	5 715
Samtliga	33 268	4 635	37 903	4 160	921	5 081	42 984
<b>Svenskfödd far/mor 13-17 år</b>							
-4 km	40 709	8 783	49 492	11 984	1 993	13 977	63 469
5-49 km	38 216	14 370	52 586	10 150	2 793	12 943	65 529
50-199 km	9 271	4 196	13 467	2 156	853	3 009	16 476
200-499 km	5 250	2 399	7 649	1 186	449	1 635	9 284
500 km och mer	1 572	682	2 254	342	133	475	2 729
Uppgift saknas	8 186	1 720	9 906	2 624	533	3 157	13 063
Samtliga	103 204	32 150	135 354	28 442	6 754	35 196	170 550
<b>Utrikesfödd far/mor 13-17 år</b>							
-4 km	10 917	1 109	12 026	1 731	319	2 050	14 076
5-49 km	7 989	1 723	9 712	1 240	295	1 535	11 247
50-199 km	2 135	668	2 803	354	136	490	3 293
200-499 km	1 393	440	1 833	205	73	278	2 111
500 km och mer	431	127	558	54	24	78	636
Uppgift saknas	5 081	1 066	6 147	867	306	1 173	7 320
Samtliga	27 946	5 133	33 079	4 451	1 153	5 604	38 683

Källa: Registret över totalbefolkningen (RTB) 2004. Uppgifterna avser 2004-12-31. Det är födelse land hos den förälder som barnet inte lever med som visas. I tabellen har endast medtagits barn där frånlevande förälders födelse land är känt.

Tabell 5.6 a (forts.)

**Avstånd till frånlevande förälder och frånlevande förälders födelseland bland barn som lever skilda från en av sina biologiska föräldrar efter boende. Hemmaboende barn 1-17 år, 2004-12-31. Antal. Flickor**

Bakgrund Ålder Avstånd i km	Avstånd till far. Barnet bor med			Avstånd till mor. Barnet bor med			Samtliga
	Ensam- stående mor	Mor och styvfar	Summa	Ensam- stående far	Far och stymor	Summa	
<b>Svenskfödd far/mor 1-5 år</b>							
-4 km	7 833	330	8 163	1 161	44	1 205	9 368
5-49 km	6 609	498	7 107	865	42	907	8 014
50-199 km	1 495	174	1 669	140	13	153	1 822
200-499 km	743	85	828	80	6	86	914
500 km och mer	228	28	256	17	1	18	274
Uppgift saknas	595	21	616	108	4	112	728
Samtliga	17 503	1 136	18 639	2 371	110	2 481	21 120
<b>Utrikesfödd far/mor 1-5 år</b>							
-4 km	3 888	100	3 988	417	22	439	4 427
5-49 km	2 391	107	2 498	165	6	171	2 669
50-199 km	500	46	546	30	3	33	579
200-499 km	304	22	326	16	3	19	345
500 km och mer	67	8	75	5	-	5	80
Uppgift saknas	631	24	655	64	4	68	723
Samtliga	7 781	307	8 088	697	38	735	8 823
<b>Svenskfödd far/mor 6-12 år</b>							
-4 km	23 022	4 036	27 058	5 381	726	6 107	33 165
5-49 km	18 088	6 031	24 119	3 282	814	4 096	28 215
50-199 km	3 863	1 620	5 483	593	171	764	6 247
200-499 km	2 226	860	3 086	315	100	415	3 501
500 km och mer	600	226	826	80	29	109	935
Uppgift saknas	2 474	440	2 914	700	147	847	3 761
Samtliga	50 273	13 213	63 486	10 351	1 987	12 338	75 824
<b>Utrikesfödd far/mor 6-12 år</b>							
-4 km	7 367	609	7 976	962	120	1 082	9 058
5-49 km	4 785	823	5 608	483	104	587	6 195
50-199 km	1 218	301	1 519	104	44	148	1 667
200-499 km	754	190	944	58	16	74	1 018
500 km och mer	214	63	277	19	7	26	303
Uppgift saknas	2 100	367	2 467	235	79	314	2 781
Samtliga	16 438	2 353	18 791	1 861	370	2 231	21 022
<b>Svenskfödd far/mor 13-17 år</b>							
-4 km	20 577	4 417	24 994	5 105	777	5 882	30 876
5-49 km	19 755	7 342	27 097	4 297	1 159	5 456	32 553
50-199 km	4 825	2 151	6 976	908	369	1 277	8 253
200-499 km	2 690	1 274	3 964	464	195	659	4 623
500 km och mer	826	351	1 177	139	60	199	1 376
Uppgift saknas	4 068	842	4 910	1 249	257	1 506	6 416
Samtliga	52 741	16 377	69 118	12 162	2 817	14 979	84 097
<b>Utrikesfödd far/mor 13-17 år</b>							
-4 km	5 402	539	5 941	720	124	844	6 785
5-49 km	3 949	871	4 820	511	128	639	5 459
50-199 km	1 112	336	1 448	134	49	183	1 631
200-499 km	727	231	958	92	23	115	1 073
500 km och mer	211	60	271	26	9	35	306
Uppgift saknas	2 519	514	3 033	367	136	503	3 536
Samtliga	13 920	2 551	16 471	1 850	469	2 319	18 790

Källa: Registret över totalbefolkningen (RTB) 2004. Uppgifterna avser 2004-12-31. Det är födelselandet hos den förälder som barnet inte lever med som visas. I tabellen har endast medtagits barn där frånlevande förälders födelseland är känt.

Tabell 5.6 a (forts.)

**Avstånd till frånlevande förälder och frånlevande förälders födelse-land bland barn som lever skilda från en av sina biologiska föräldrar efter boende. Hemmaboende barn 1-17 år, 2004-12-31. Antal. Pojkar**

Bakgrund Ålder Avstånd i km	Avstånd till far. Barnet bor med			Avstånd till mor. Barnet bor med			Samtliga
	Ensam- stående mor	Mor och styvfar	Summa	Ensam- stående far	Far och styvmor	Summa	
<b>Svenskfödd far/mor 1-5 år</b>							
-4 km	8 559	308	8 867	1 397	46	1 443	10 310
5-49 km	6 811	541	7 352	1 005	47	1 052	8 404
50-199 km	1 601	146	1 747	179	12	191	1 938
200-499 km	802	95	897	67	11	78	975
500 km och mer	196	27	223	24	4	28	251
Uppgift saknas	689	30	719	124	10	134	853
Samtliga	18 658	1 147	19 805	2 796	130	2 926	22 731
<b>Utrikesfödd far/mor 1-5 år</b>							
-4 km	4 024	115	4 139	418	15	433	4 572
5-49 km	2 424	100	2 524	198	10	208	2 732
50-199 km	519	36	555	31	4	35	590
200-499 km	302	22	324	24	3	27	351
500 km och mer	76	5	81	3	-	3	84
Uppgift saknas	633	34	667	72	6	78	745
Samtliga	7 978	312	8 290	746	38	784	9 074
<b>Svenskfödd far/mor 6-12 år</b>							
-4 km	23 649	4 121	27 770	6 723	808	7 531	35 301
5-49 km	18 258	5 857	24 115	4 297	983	5 280	29 395
50-199 km	4 032	1 577	5 609	777	272	1 049	6 658
200-499 km	2 091	869	2 960	443	120	563	3 523
500 km och mer	605	263	868	152	34	186	1 054
Uppgift saknas	2 555	440	2 995	797	140	937	3 932
Samtliga	51 190	13 127	64 317	13 189	2 357	15 546	79 863
<b>Utrikesfödd far/mor 6-12 år</b>							
-4 km	7 589	624	8 213	1 185	178	1 363	9 576
5-49 km	4 840	785	5 625	572	146	718	6 343
50-199 km	1 217	280	1 497	131	57	188	1 685
200-499 km	736	194	930	117	49	166	1 096
500 km och mer	244	51	295	21	12	33	328
Uppgift saknas	2 204	348	2 552	273	109	382	2 934
Samtliga	16 830	2 282	19 112	2 299	551	2 850	21 962
<b>Svenskfödd far/mor 13-17 år</b>							
-4 km	20 132	4 366	24 498	6 879	1 216	8 095	32 593
5-49 km	18 461	7 028	25 489	5 853	1 634	7 487	32 976
50-199 km	4 446	2 045	6 491	1 248	484	1 732	8 223
200-499 km	2 560	1 125	3 685	722	254	976	4 661
500 km och mer	746	331	1 077	203	73	276	1 353
Uppgift saknas	4 118	878	4 996	1 375	276	1 651	6 647
Samtliga	50 463	15 773	66 236	16 280	3 937	20 217	86 453
<b>Utrikesfödd far/mor 13-17 år</b>							
-4 km	5 515	570	6 085	1 011	195	1 206	7 291
5-49 km	4 040	852	4 892	729	167	896	5 788
50-199 km	1 023	332	1 355	220	87	307	1 662
200-499 km	666	209	875	113	50	163	1 038
500 km och mer	220	67	287	28	15	43	330
Uppgift saknas	2 562	552	3 114	500	170	670	3 784
Samtliga	14 026	2 582	16 608	2 601	684	3 285	19 893

Källa: Registret över totalbefolkningen (RTB) 2004. Uppgifterna avser 2004-12-31. Det är födelselandet hos den förälder som barnet inte lever med som visas. I tabellen har endast medtagits barn där frånlevande förälders födelse-land är känt.



Tabell 5.6 b

Avstånd till frånlevande förälder och frånlevande förälders födelseland bland barn som lever skilda från en av sina biologiska föräldrar efter boende. Hemmaboende barn 1-17 år, 2004-12-31. Procent. Båda könen

Bakgrund Ålder Avstånd i km	Avstånd till far. Barnet bor med			Avstånd till mor. Barnet bor med			Samtliga
	Ensam- stående mor	Mor och styvfar	Summa	Ensam- stående far	Far och styvmor	Summa	
<b>Svenskfödd far/mor 1-5 år</b>							
-4 km	45	28	44	50	38	49	45
5-49 km	37	46	38	36	37	36	37
50-199 km	9	14	9	6	10	6	9
200-499 km	4	8	4	3	7	3	4
500 km och mer	1	2	1	1	2	1	1
Uppgift saknas	4	2	3	4	6	5	4
Samtliga	100	100	100	100	100	100	100
<b>Utrikesfödd far/mor 1-5 år</b>							
-4 km	50	35	50	58	49	57	50
5-49 km	31	33	31	25	21	25	30
50-199 km	6	13	7	4	9	4	7
200-499 km	4	7	4	3	8	3	4
500 km och mer	1	2	1	1	-	1	1
Uppgift saknas	8	9	8	9	13	10	8
Samtliga	100	100	100	100	100	100	100
<b>Svenskfödd far/mor 6-12 år</b>							
-4 km	46	31	43	51	35	49	44
5-49 km	36	45	38	32	41	34	37
50-199 km	8	12	9	6	10	7	8
200-499 km	4	7	5	3	5	4	5
500 km och mer	1	2	1	1	1	1	1
Uppgift saknas	5	3	5	6	7	6	5
Samtliga	100	100	100	100	100	100	100
<b>Utrikesfödd far/mor 6-12 år</b>							
-4 km	45	27	43	52	32	48	43
5-49 km	29	35	30	25	27	26	29
50-199 km	7	13	8	6	11	7	8
200-499 km	4	8	5	4	7	5	5
500 km och mer	1	2	2	1	2	1	1
Uppgift saknas	13	15	13	12	20	14	13
Samtliga	100	100	100	100	100	100	100
<b>Svenskfödd far/mor 13-17 år</b>							
-4 km	39	27	37	42	30	40	37
5-49 km	37	45	39	36	41	37	38
50-199 km	9	13	10	8	13	9	10
200-499 km	5	7	6	4	7	5	5
500 km och mer	2	2	2	1	2	1	2
Uppgift saknas	8	5	7	9	8	9	8
Samtliga	100	100	100	100	100	100	100
<b>Utrikesfödd far/mor 13-17 år</b>							
-4 km	39	22	36	39	28	37	36
5-49 km	29	34	29	28	26	27	29
50-199 km	8	13	8	8	12	9	9
200-499 km	5	9	6	5	6	5	5
500 km och mer	2	2	2	1	2	1	2
Uppgift saknas	18	21	19	19	27	21	19
Samtliga	100	100	100	100	100	100	100

Källa: Registret över totalbefolkningen (RTB) 2004. Uppgifterna avser 2004-12-31. Det är födelselandet hos den förälder som barnet inte lever med som visas. I tabellen har endast medtagits barn där frånlevande förälders födelseland är känt.

Tabell 5.6 b (forts.)

Avstånd till frånlevande förälder och frånlevande förälders födelseland bland barn som lever skilda från en av sina biologiska föräldrar efter boende. Hemmaboende barn 1-17 år, 2004-12-31. Procent. Flickor

Bakgrund Ålder Avstånd i km	Avstånd till far. Barnet bor med			Avstånd till mor. Barnet bor med			Samtliga
	Ensam- stående mor	Mor och styvfar	Summa	Ensam- stående far	Far och styvmor	Summa	
<b>Svenskfödd far/mor 1-5 år</b>							
-4 km	45	29	44	49	40	49	44
5-49 km	38	44	38	36	38	37	38
50-199 km	9	15	9	6	12	6	9
200-499 km	4	7	4	3	5	3	4
500 km och mer	1	2	1	1	1	1	1
Uppgift saknas	3	2	3	5	4	5	3
Samtliga	100	100	100	100	100	100	100
<b>Utrikesfödd far/mor 1-5 år</b>							
-4 km	50	33	49	60	58	60	50
5-49 km	31	35	31	24	16	23	30
50-199 km	6	15	7	4	8	4	7
200-499 km	4	7	4	2	8	3	4
500 km och mer	1	3	1	1	-	1	1
Uppgift saknas	8	8	8	9	11	9	8
Samtliga	100	100	100	100	100	100	100
<b>Svenskfödd far/mor 6-12 år</b>							
-4 km	46	31	43	52	37	49	44
5-49 km	36	46	38	32	41	33	37
50-199 km	8	12	9	6	9	6	8
200-499 km	4	7	5	3	5	3	5
500 km och mer	1	2	1	1	1	1	1
Uppgift saknas	5	3	5	7	7	7	5
Samtliga	100	100	100	100	100	100	100
<b>Utrikesfödd far/mor 6-12 år</b>							
-4 km	45	26	42	52	32	48	43
5-49 km	29	35	30	26	28	26	29
50-199 km	7	13	8	6	12	7	8
200-499 km	5	8	5	3	4	3	5
500 km och mer	1	3	1	1	2	1	1
Uppgift saknas	13	16	13	13	21	14	13
Samtliga	100	100	100	100	100	100	100
<b>Svenskfödd far/mor 13-17 år</b>							
-4 km	39	27	36	42	28	39	37
5-49 km	37	45	39	35	41	36	39
50-199 km	9	13	10	7	13	9	10
200-499 km	5	8	6	4	7	4	5
500 km och mer	2	2	2	1	2	1	2
Uppgift saknas	8	5	7	10	9	10	8
Samtliga	100	100	100	100	100	100	100
<b>Utrikesfödd far/mor 13-17 år</b>							
-4 km	39	21	36	39	26	36	36
5-49 km	28	34	29	28	27	28	29
50-199 km	8	13	9	7	10	8	9
200-499 km	5	9	6	5	5	5	6
500 km och mer	2	2	2	1	2	2	2
Uppgift saknas	18	20	18	20	29	22	19
Samtliga	100	100	100	100	100	100	100

Källa: Registret över totalbefolkningen (RTB) 2004. Uppgifterna avser 2004-12-31. Det är födelselandet hos den förälder som barnet inte lever med som visas. I tabellen har endast medtagits barn där frånlevande förälders födelseland är känt.

Tabell 5.6 b (forts.)

Avstånd till frånlevande förälder och frånlevande förälders födelseland bland barn som lever skilda från en av sina biologiska föräldrar efter boende. Hemmaboende barn 1-17 år, 2004-12-31. Procent. Pojkar

Bakgrund Ålder Avstånd i km	Avstånd till far. Barnet bor med			Avstånd till mor. Barnet bor med			Samtliga
	Ensam- stående mor	Mor och styvfar	Summa	Ensam- stående far	Far och styvmor	Summa	
<b>Svenskfödd far/mor 1-5 år</b>							
-4 km	46	27	45	50	35	49	45
5-49 km	37	47	37	36	36	36	37
50-199 km	9	13	9	6	9	7	9
200-499 km	4	8	5	2	8	3	4
500 km och mer	1	2	1	1	3	1	1
Uppgift saknas	4	3	4	4	8	5	4
Samtliga	100	100	100	100	100	100	100
<b>Utrikesfödd far/mor 1-5 år</b>							
-4 km	50	37	50	56	39	55	50
5-49 km	30	32	30	27	26	27	30
50-199 km	7	12	7	4	11	4	7
200-499 km	4	7	4	3	8	3	4
500 km och mer	1	2	1	0	.	0	1
Uppgift saknas	8	11	8	10	16	10	8
Samtliga	100	100	100	100	100	100	100
<b>Svenskfödd far/mor 6-12 år</b>							
-4 km	46	31	43	51	34	48	44
5-49 km	36	45	37	33	42	34	37
50-199 km	8	12	9	6	12	7	8
200-499 km	4	7	5	3	5	4	4
500 km och mer	1	2	1	1	1	1	1
Uppgift saknas	5	3	5	6	6	6	5
Samtliga	100	100	100	100	100	100	100
<b>Utrikesfödd far/mor 6-12 år</b>							
-4 km	45	27	43	52	32	48	44
5-49 km	29	34	29	25	26	25	29
50-199 km	7	12	8	6	10	7	8
200-499 km	4	9	5	5	9	6	5
500 km och mer	1	2	2	1	2	1	1
Uppgift saknas	13	15	13	12	20	13	13
Samtliga	100	100	100	100	100	100	100
<b>Svenskfödd far/mor 13-17 år</b>							
-4 km	40	28	37	42	31	40	38
5-49 km	37	45	38	36	42	37	38
50-199 km	9	13	10	8	12	9	10
200-499 km	5	7	6	4	6	5	5
500 km och mer	1	2	2	1	2	1	2
Uppgift saknas	8	6	8	8	7	8	8
Samtliga	100	100	100	100	100	100	100
<b>Utrikesfödd far/mor 13-17 år</b>							
-4 km	39	22	37	39	29	37	37
5-49 km	29	33	29	28	24	27	29
50-199 km	7	13	8	8	13	9	8
200-499 km	5	8	5	4	7	5	5
500 km och mer	2	3	2	1	2	1	2
Uppgift saknas	18	21	19	19	25	20	19
Samtliga	100	100	100	100	100	100	100

Källa: Registret över totalbefolkningen (RTB) 2004. Uppgifterna avser 2004-12-31. Det är födelselandet hos den förälder som barnet inte lever med som visas. I tabellen har endast medtagits barn där frånlevande förälders födelseland är känt.

## Växelvis boende

**Tabell 5.7**

**Växelvis boende bland barn med underhållsstöd efter kön och ålder, december 2004.**

**Antal och procent**

Ålder	Antal barn med underhållsstöd			Därav, antal som bor växelvis med far och mor			Andel (%) växelvis boende bland barn med underhållsstöd		
	Flickor	Pojkar	Totalt	Flickor	Pojkar	Totalt	Flickor	Pojkar	Totalt
0-2 år	5 773	6 028	11 801	212	249	461	3,7	4,1	3,9
3-5 år	12 550	13 113	25 663	1 253	1 474	2 727	10,0	11,2	10,6
6-8 år	17 945	18 879	36 824	2 017	2 254	4 271	11,2	11,9	11,6
9-11 år	27 442	28 459	55 901	2 776	3 084	5 860	10,1	10,8	10,5
12-14 år	37 075	38 291	75 366	2 681	3 003	5 684	7,2	7,8	7,5
15-17 år	36 844	38 381	75 225	1 385	1 673	3 058	3,8	4,4	4,1
0-17 år	137 629	143 151	280 780	10 324	11 737	22 061	7,5	8,2	7,9
18 år och äldre	10 179	11 275	21 454	178	211	389	1,7	1,9	1,8

Källa: Försäkringskassan